



Le programme national Parler Bambin

BILAN ET ENSEIGNEMENTS DE L'EXPÉRIMENTATION



*Favoriser le développement
du langage dès le plus jeune âge*

**PARLER
BAMBIN®**

Ce bilan est le fruit d'un travail collectif de l'équipe de l'Ansa au fil des années, mené depuis 2015 jusqu'à aujourd'hui. Nous tenons donc à remercier toutes celles et ceux qui ont contribué à mener ce projet à bien depuis son lancement :

Daisy Alphonso, Jean-Marc Altwegg, Marguerite Bergès, Florent de Bodman, Antoine Bompard, Maëlle Gouriff, Sandra Guedj, Sylvie Hanocq, Claire d'Hennezel, Audrey Lourenço, Vanessa Ly, Michèle Pasteur, Frédérick Poignet et Manon Sirisouk.

Un merci tout particulier à Marguerite Bergès, Claire d'Hennezel et Manon Sirisouk qui en ont assuré la rédaction.



Parler Bambin est une approche pédagogique déployée en crèche pour prévenir les inégalités sociales dès la petite enfance. Née d'un projet pilote à Grenoble en 2008, l'approche Parler Bambin s'est ensuite consolidée grâce à son déploiement expérimental dans une centaine d'établissements d'accueil du jeune enfant (EAJE) entre 2016 et 2021 mené dans le cadre d'une recherche action pilotée par l'Agence nouvelle des solidarités actives (Ansa), le « **programme national Parler Bambin** ». Ce premier changement d'échelle a fait l'objet d'une évaluation d'impact rigoureuse de grande ampleur : ces résultats doivent permettre ainsi d'ajuster l'approche avant de l'étendre davantage.

C'est à cette étape charnière que l'Ansa a souhaité tirer des enseignements du travail de recherche, mais aussi de terrain mené depuis 2016 afin de préparer au mieux la sortie de l'expérimentation et le démarrage d'une démarche d'essaimage dès 2021. Pour ce faire, l'équipe de l'Ansa s'est entretenue avec les parties prenantes du projet : les équipes de crèches formées à Parler Bambin, les gestionnaires de crèches, l'équipe pédagogique de formatrices et les co-financeurs publics et privés ayant soutenu la démarche d'innovation du projet.

Fort de ces retours, ce document a pour objectif de :

- **Restituer ce qu'est l'approche Parler Bambin**, en quoi elle contribue à accompagner les professionnel.les et les familles face au défi de la prévention des inégalités dès la petite enfance.
- **Proposer une synthèse des résultats du programme national Parler Bambin**, issus des effets constatés par le terrain et des conclusions de l'évaluation d'impact menée par l'équipe de recherche entre 2016 et 2020.
- **Partager les principaux enseignements issus des 4 années d'expérimentation pour :**
 - Ajuster l'approche Parler Bambin afin de la déployer plus largement.
 - Développer l'expérimentation sociale en faveur de la lutte contre la reproduction de la pauvreté de génération en génération, notamment par des démarches actives de prévention auprès des plus petits.

Sommaire

L'approche Parler Bambin : un levier prometteur de prévention des inégalités sociales	5
▪ La prévention comme levier face aux inégalités de développement langagier	5
▪ L'approche Parler Bambin en pratique	6
▪ La genèse de Parler Bambin : d'un projet pilote local à une expérimentation nationale	8
Le programme national Parler Bambin : une expérimentation sans précédent dans le champ de la petite enfance	9
▪ Une mobilisation partenariale de grande ampleur	10
▪ La formation Parler Bambin	11
▪ Les résultats du programme national Parler Bambin : les retours de la recherche et du terrain	12
Les enseignements du déploiement d'un programme innovant à grande échelle	21
▪ Assurer un pilotage multi-partenarial coordonné	22
▪ Construire une offre pédagogique robuste, déployable à grande échelle	23
▪ Pour les équipes formées, construire un projet d'équipe ambitieux	25
▪ Les enjeux de la « standardisation » : entre fidélité au modèle et appropriation par les équipes	27
▪ Parler Bambin, qui, quoi, comment : l'enjeu structurant de la communication	29
Le programme national Parler Bambin, et après ?	30
▪ Les perspectives : continuer à déployer et expérimenter au service de la prévention des inégalités sociales	31
Annexes	32
Remerciements	34

1 L'approche Parler Bambin : un levier prometteur de prévention des inégalités sociales

La prévention comme levier face aux inégalités de développement langagier

L'approche pédagogique Parler Bambin est proposée comme solution **face à la corrélation entre fragilités sociales subies par les familles et le niveau de développement cognitif des jeunes enfants**¹ :

- Les différentes formes de vulnérabilité telles que la situation socio-économique, l'isolement familial, les dépressions pré et post-natales chez les mères... sont d'autant plus pénalisantes pour les familles concernées qu'elles affectent les premières années de la petite enfance et de l'enfance.
- L'acquisition du langage constitue une sphère centrale du développement du tout-petit et est marquée par un fort gradient socio-économique. En effet, des écarts de développement langagier se creusent dès les premiers âges de la vie au détriment des enfants issus des familles les plus fragiles, cumulant souvent plusieurs désavantages sociaux (absence de diplôme, chômage, habitat dans des zones à forte ségrégation sociale, situation de monoparentalité, etc.).

Les avancées de la recherche depuis 2008 ont confirmé qu'une multiplicité de fragilités pouvait affecter les familles, et être corrélées au niveau de développement des enfants, bien au-delà des catégories socio-professionnelles : alimentation, sommeil, génétique, stress, contexte familial, etc.

La prévention précoce constitue un levier prometteur face à ces déterminismes :

- Le développement des cinq premières années de la vie s'avère crucial pour l'acquisition des habiletés nécessaires aux apprentissages scolaires.
- Les capacités acquises précocement en langage oral ont une influence sur l'apprentissage et le niveau de maîtrise du langage écrit. Le niveau de langage atteint précocement entre 2 et 3 ans, tout particulièrement pour celles et ceux qui ont déjà à cet âge un retard notable de développement aura une influence sur les apprentissages scolaires, les capacités de compréhension en lecture, les compétences syntaxiques et de vocabulaire².

Des facteurs de protection sont clairement identifiés, parmi lesquels :

- Le recours à un mode d'accueil et de socialisation pour les jeunes enfants, à l'instar des crèches. C'est là un vrai atout compte tenu du solide maillage territorial de modes d'accueil du tout-petit en France – sous réserve bien sûr que ces équipements bénéficient équitablement à l'ensemble de la population.
- La qualité – bien plus que la quantité – des interactions langagières entre l'enfant et les adultes qui l'entourent les premières années de sa vie est aussi déterminante, quelle que soit la catégorie socio-professionnelle des parents.

À la croisée de ces constats, l'approche Parler Bambin naît de l'hypothèse d'un lien fort entre qualité du développement du langage et qualité des interactions dont l'enfant bénéficie au quotidien.

1. ZORMAN M., DUyme M., KERN S., LE NORMAND M.-T., LEQUETTE C., POUGET G., « Parler Bambin », un programme de prévention du développement précoce du langage », A.N.A.E., n° 112-113, 2011.

2. Cunningham, Anne E. et Keith E. Stanovich (1997). « Early Reading Acquisition and Its Relation to Reading Experience and Ability 10 Years Later. » en. *Developmental Psychology* 33.6, p. 934-945.

L'approche Parler Bambin en pratique

Parler Bambin repose sur un principe simple : une relation riche entre les professionnel.les de crèche et chaque enfant accueilli dans la crèche dès son plus jeune âge, prenant appui sur le plaisir partagé de la conversation.

L'approche est dite « universelle proportionnée » en ce qu'elle permet un service de qualité accessible pour toutes et tous en répondant de manière ajustée aux besoins de chacun. Parler Bambin bénéficie à tous les enfants accueillis dans la structure, tout en permettant de répondre aux besoins de « coup de pouce » de certains d'entre eux afin de favoriser une équité dans l'entrée dans le langage.



1. Le langage au quotidien : parler avec l'enfant plutôt qu'à l'enfant

Pierre angulaire de l'approche, ce volet concerne tous les enfants accueillis en crèche en mobilisant une douzaine de stratégies favorisant la conversation et la communication avec l'enfant, autour de quelques principes favorisant les interactions langagières :

- Saisir les opportunités pour engager la conversation (partir de l'intérêt de l'enfant, profiter d'une situation propice pour amorcer la conversation, questionner l'enfant et verbaliser ses actions ; créer des situations nouvelles ou intrigantes, etc.).
- Mobiliser son attention (nommer l'enfant, se mettre à sa hauteur, etc.).
- Parler avec l'enfant (poser des questions et attendre la réponse, étayage verbal, etc.).
- Encourager les essais de l'enfant (reprendre le babillage en écho, valoriser ses prises de parole, reformuler ses phrases et redonner le bon modèle de mot...).

En faisant du tout-petit un interlocuteur privilégié, ces stratégies utilisées à tout moment de la journée instaurent une relation sécurisante tout en encourageant son exploration du monde.

2. Les ateliers langage : davantage de lecture interactive pour des « petits parleurs »

De 18 à 24 mois, la période dite d'« explosion lexicale » amène les enfants à maîtriser environ 50 mots autour de 24 mois. C'est à partir de ce seuil qu'il leur devient possible d'associer deux mots.

Des ateliers langage sont proposés pour les enfants de 22 mois et plus, accueillis dans la structure et semblant encore loin de ce seuil sur la base d'un constat partagé entre les professionnel.les et les familles³. Il s'agit de temps de lecture interactive assuré par un.e professionnel.le avec un petit nombre d'enfants, deux à trois fois par semaine, pendant une durée de trois mois environ.

Dans ces ateliers, l'adulte et les enfants échangent autour d'un livre présentant des situations permettant d'engager une conversation (plutôt qu'un abécédaire par exemple). Le ou la professionnel.le mobilise de manière soutenue les mêmes postures que celles du « langage au quotidien » : se mettre à la hauteur de l'enfant, capter son regard, poser des questions ouvertes, attendre sa réponse, reformuler plutôt que faire répéter, enrichir le vocabulaire, etc.

Il s'agit du volet « proportionné » de l'approche Parler Babin : celui qui permet d'ajuster sa pratique aux besoins individuels propres à chaque enfant.



3. La coopération avec les familles

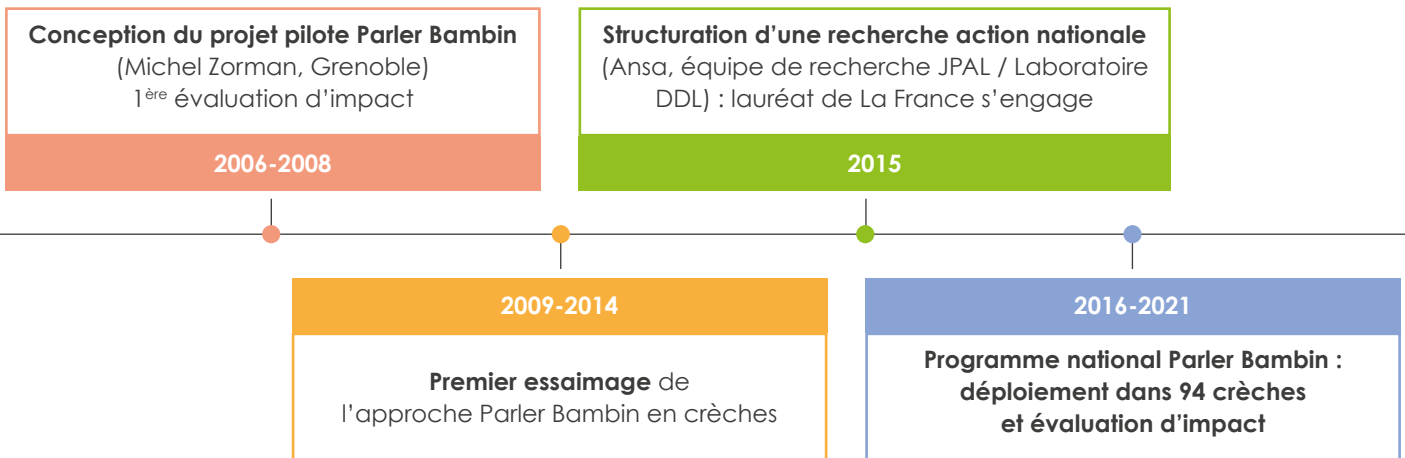
Les parents sont les premiers éducateurs de leurs enfants et demeurent leur principale figure d'attachement. Le rôle qu'ils ont à jouer dans l'accompagnement de leur tout-petit dans l'exploration et l'acquisition du langage est ainsi central pour faire la différence.

Parler Babin a vocation à favoriser la continuité des pratiques langagières quotidiennes enrichies avec le jeune enfant, du mode d'accueil jusqu'à la maison. Cela passe par un renforcement du dialogue entre professionnel.les et familles autour de la question du langage. Les équipes investissent toutes les occasions du quotidien de la crèche pour partager de l'information et des astuces autour du développement langagier : les temps de transmission quotidiens, les entretiens individuels avec le ou la responsable de structure au premier accueil puis au fil de l'année, les cafés des parents, etc.

Permettre aux parents de se saisir de l'approche par un bon partage d'informations sur la manière dont le langage se développe et sur les stratégies quotidiennes les plus aidantes doit renforcer considérablement l'impact sur le développement du tout-petit.

3. Les équipes utilisent le Language development survey (LDS) pour réaliser une observation objective du développement langagier des tout-petits à 22 mois. Elles prennent appui sur les familles qui identifient les mots que leurs enfants disent spontanément en Français ou dans une autre langue. Cela permet de se donner des repères objectivés sur le niveau du développement langagier et rendre réaliste le fait de proposer des ateliers fréquents à un groupe restreint d'enfants (un ou deux de niveau équivalent), malgré les taux d'encadrement requis en crèche.

La genèse de Parler Bambin : d'un projet pilote local à une expérimentation nationale



> **2006 – 2008** : une action de formation pilote, conçue par l'équipe de recherche de Michel Zorman et des professionnels de terrain, testée et évaluée dans plusieurs crèches ZUS⁴ à Grenoble ayant donné des résultats positifs sur le développement langagier des enfants accueillis, et plus particulièrement des petits parleurs⁵.

> **2009 à 2014** : une diffusion de l'approche sur différents territoires grâce à la mobilisation de forces vives du projet sur le terrain et ce malgré l'absence de portage coordonné de la démarche. Ce premier essaimage de Parler Bambin se fait donc en ordre dispersé, ne permettant pas d'assurer le suivi de la qualité de la formation et les modalités d'appropriation par les équipes formées.

> **2015** : suite à la diffusion d'un rapport du think tank Terra Nova en 2014 valorisant les interventions de prévention évaluées de manière rigoureuse en crèches parmi lesquelles Parler Bambin⁶, l'Ansa, structure experte dans le déploiement d'innovations sociales, est mobilisée pour coordonner une expérimentation au niveau national et sur une longue durée. L'agence s'associe avec une équipe de recherche pluridisciplinaire composée du J-PAL (Ecole d'économie de Paris – ENS) et du laboratoire Dynamique du langage (Université Lyon II) pour imaginer une expérimentation d'un genre nouveau dans le champ de la petite enfance : accompagner de manière structurée le déploiement à grande échelle d'une intervention pilote prometteuse, pour en évaluer rigoureusement les effets sur le développement des enfants et l'évolution des pratiques professionnelles.

L'objectif : préfigurer les conditions réalistes d'un essaimage de l'approche, tant sur le plan de la mise en œuvre par les équipes de terrain, que sur le plan financier pour les gestionnaires de crèches (collectivités territoriales, associations, réseaux de crèches privés...) et leurs co-financeurs.

> **2016-2021** : avec le soutien du dispositif national La France s'engage, le programme national expérimental fait l'objet d'une diffusion auprès de 94 établissements d'accueil du jeune enfant, adossée à une évaluation d'impact randomisée⁷ de grande ampleur.

4. Zone urbaine sensible.

5. ZORMAN M., DUYME M., KERN S., LE NORMAND M.-T., LEQUETTE C., POUGET G., « Parler Bambin », un programme de prévention du développement précoce du langage », A.N.A.E., n° 112-113, 2011.

6. « La lutte contre les inégalités démarre dans les crèches », Terra Nova, 2014.

7. La randomisation consiste en l'échantillonnage aléatoire des groupes bénéficiant -ou non- de l'intervention dont on souhaite mesurer les effets. Cette méthode d'étude scientifique est utilisée dans différents domaines tels que la médecine, l'éducation, l'agriculture, l'économie, etc. Elle n'a jusqu'alors jamais été utilisée dans le champ de la petite enfance à grande échelle.

2

Le programme national Parler Bambin : une expérimentation sans précédent dans le champ de la petite enfance

L'ambition du programme national Parler Bambin est donc la suivante : déployer une approche pédagogique préventive à grande échelle mobilisant un grand nombre d'acteurs, au moyen d'une action de formation de qualité dont l'impact sur l'évolution des pratiques professionnelles et sur le développement des enfants doit être mesuré de manière rigoureuse.

Autant d'enjeux qui en font un projet tout particulièrement innovant dans le champ de la petite enfance, en ouvrant la voie à l'application et l'adaptation de nouvelles démarches évaluatives randomisées dans un champ jusqu'alors peu exploré par ce pan de la recherche en France.

FOCUS le protocole de recherche du programme national Parler Bambin

Une recherche-action d'une nature et d'une ampleur sans précédent dans le champ de la petite enfance en France

L'évaluation menée a mobilisé un large terrain d'évaluation, avec plus de 1 000 professionnel.les enquêté.es et plus de 1 200 enfants et leur famille recrutés dans le cadre de la recherche.

Le protocole de recherche engage les crèches sur la durée de l'expérimentation entre 2016 et 2021 :

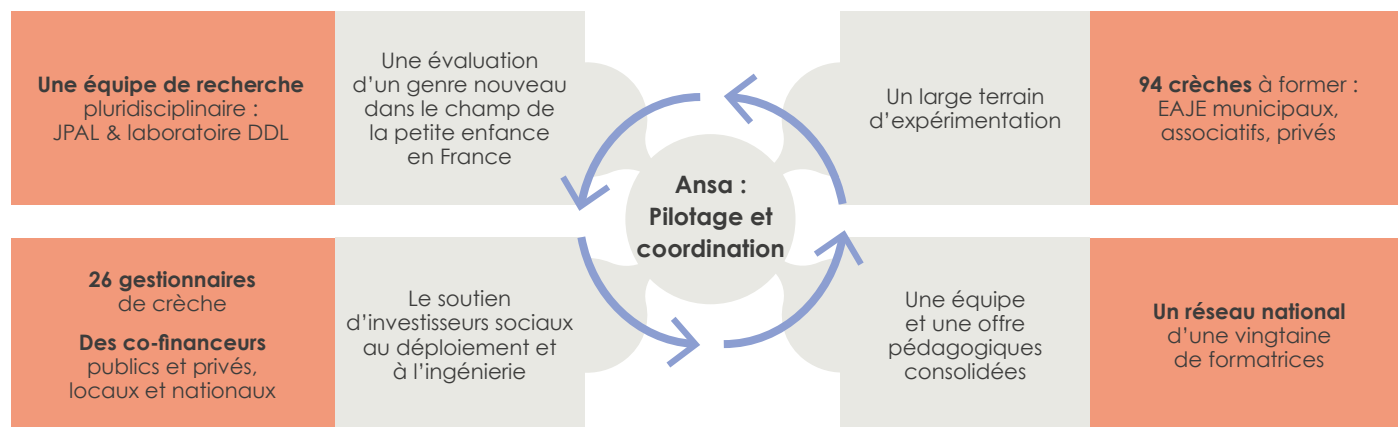
- Il implique **un suivi de trois années par l'équipe de recherche de chaque crèche participant à la recherche**. Ce suivi comprend l'année de formation et les deux années de mises en pratique suivantes, permettant ainsi d'évaluer des effets à court et moyen terme à l'échelle d'un temps d'accueil en crèche.
- **Il repose également sur un modèle randomisé, impliquant un tirage au sort des crèches**. Celui-ci permet de répartir les 94 crèches mobilisées dans le programme en groupes « test » (mettant en œuvre Parler Bambin) et « témoin » (équipes pas encore formées à Parler Bambin). L'année de démarrage de la formation, entre 2016 et 2021, est ainsi définie de manière aléatoire pour chaque crèche. Ce protocole évite ainsi que les crèches au contexte plus favorable (motivation, stabilité des ressources humaines, etc.) s'engagent en premier et soient donc comparées à un groupe de crèches en situation plus fragile, ce qui biaiserait les données.

Un recours à différents outils de mesure des données concernant les professionnel.les et les enfants accueilli.es, permettant de croiser :

- Concernant les pratiques professionnelles :
 - Données déclaratives par les équipes formées (questionnaires semi-directifs aux professionnel.les et aux familles).
 - Observation (nature et fréquence des postures favorisant la conversation avec l'enfant dans la crèche).
 - Enregistrements audio d'interactions entre professionnel.le et enfant.
- Concernant le développement des enfants :
 - Données déclaratives par les parents et par les professionnel.les.
 - Passation de baby-tests par des psychologues - outils de mesure du développement du tout-petit (langagier, moteur, socio-affectif,) standardisés et étalonnés.

Une mobilisation partenariale de grande ampleur

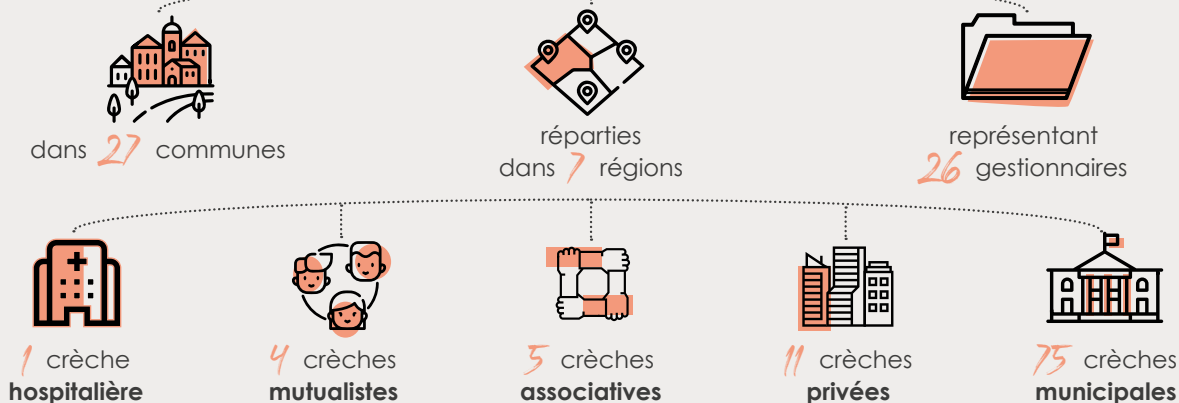
Le programme national Parler Bambin est également le résultat de la mobilisation exceptionnelle d'un grand nombre d'acteurs publics, privés, locaux, nationaux convaincus d'une part du levier de la formation des professionnels de la petite enfance comme outil de prévention, d'autre part de l'intérêt d'expérimenter.



FOCUS les acteurs de terrain mobilisés dans le programme national

Ce sont près d'une centaine d'EAJE qui se sont engagés dans le cadre de l'expérimentation, grâce à la mobilisation des gestionnaires (collectivités territoriales, réseau de crèches associatives et privées, structures associatives) et à celle des équipes de crèches⁹.

94 crèches participantes



⁹. Liste complète des gestionnaires de crèches engagés dans le programme national Parler Bambin en annexe 1.

L'Ansa a mené en partenariat avec toutes ces parties prenantes le pilotage et la coordination du projet, en assurant :

- **Le montage et le déploiement de l'expérimentation** (ciblage et recrutement des crèches à former, organisation et déploiement des formations, la coordination multi-partenariale).
- **L'ingénierie pédagogique et l'accompagnement des équipes formées** (recrutement et l'animation du réseau national des formatrices Parler Bambin, conception pédagogique).
- **L'accompagnement des équipes formées et le suivi de la mise en œuvre et de la fidélité au modèle** (animation du réseau des crèches formées à Parler Bambin, suivi de la qualité des formations et appui à la conduite du changement des pratiques professionnelles).

La formation Parler Bambin

Les 94 structures sont recrutées au lancement de l'expérimentation, sur la base de différents critères :

- Sur le niveau socio-économique des familles dont les enfants sont accueillis⁸ afin d'assurer la mobilisation d'équipes accueillant une part suffisante de public fragile.
- Sur la durée d'accueil par semaine (minimum 3 jours) afin de pouvoir étudier l'impact pour des enfants exposés de manière suffisamment soutenue.

Le déploiement des formations se fait de manière progressive entre 2016 et 2021, avec une moyenne de 15 à 25 nouvelles équipes formées chaque année.

Chaque structure mobilisée bénéficie d'une formation composée de 7 modules de formation proposés sur une durée de 4 à 6 mois. La formation s'adresse à l'intégralité de l'équipe (direction, équipes de terrain, personnel technique). L'intervention proposée est une formation-action : l'équipe pédagogique part de la pratique et des compétences des professionnel.les tout en proposant un accompagnement permettant de prendre de la distance par rapport à ses pratiques dans une attitude « réflexive ». Elle se déroule in situ dans la structure afin de permettre l'organisation de temps d'observation et de mise en situation des équipes, et ainsi favoriser l'appropriation de la pédagogie par les professionnel.les.

Cette formation est complétée par un appui à la conduite du changement des équipes formées dans la durée :

- Un bilan téléphonique avec chaque structure formée à l'issue de chaque formation.
- Une journée de consolidation pour chaque équipe un an après la formation afin de renforcer les acquis et de former les professionnel.les nouvellement arrivé.es dans la structure.
- La participation des personnes ressource identifiées au sein de chaque structure formée au réseau des crèches formées à Parler Bambin, à l'occasion de réunions régionales permettant de l'échanges de pratiques, l'apport d'expertises (le bilinguisme, la théorie de l'attachement, la coopération avec les familles, etc.).

MODULE 1
DÉVELOPPEMENT DU LANGAGE

MODULE 2
LANGAGE AU QUOTIDIEN

MODULE SPÉCIFIQUE
PERSONNES RESSOURCE
(1 journée destinée aussi au responsable de structure)

MODULE 3
ATELIERS LANGAGES

MODULE 4
COOPÉRATION AVEC LES PARENTS

MODULE 5
LANGAGE AU QUOTIDIEN
OU ATELIERS BIS (Approfondissement)

MODULE 6
COOPÉRATION AVEC LES PARENTS
(Approfondissement)

MODULE CONSOLIDATION
PROGRAMME À DÉFINIR EN
FONCTION DES BESOINS

Jour 1
(fermeture de la crèche)

Jour 2
Dans la crèche formée ou si possible en immersion dans une crèche Parler Bambin

Jour 3
« In situ » dans la crèche formée ou sur temps dédié

Jour 4
« In situ » dans la crèche formée (à +6 mois) ou sur temps dédié

Jour 5
« In situ » dans la crèche formée (à +1 an)

8. Chaque crèche sélectionnée accueillait alors au moins 6 enfants pour lesquels le coefficient CAF pris en charge par la famille était inférieur à 1,5€, et au moins 4 enfants pour lesquels le coefficient CAF pris en charge par la famille était inférieur à 1€.

Les résultats du programme national Parler Bambin : les retours de la recherche et du terrain

Le 29 juin 2021, les premières conclusions de l'équipe de recherche sur les résultats du programme national Parler Bambin sont partagées dans une note publiée par l'Institut des politiques publiques¹⁰ ainsi qu'à l'occasion d'un webinaire organisé par l'Ansa¹¹.

Ces résultats sont précieux car rigoureusement évalués, sur un large échantillon de professionnel.les et de familles. Toutefois, ils n'ont de sens qu'en étant analysés à la lumière des effets perçus sur le terrain et des modalités de mise en œuvre sous-tendant ces effets.

C'est pourquoi l'Ansa a mené tout au long du projet

un travail de recueil des retours du terrain privilégiant un regard opérationnel sur l'implantation et la mise en œuvre effective de Parler Bambin sur le terrain (questionnaires auprès des stagiaires formé.es, échanges avec les gestionnaires et co-financeurs, réunions réseau des formatrices et des crèches formées, etc.). Ce recueil au long cours a été complété par un travail de capitalisation mené sur le premier trimestre 2021, sur la base d'entretiens bilatéraux menés avec les gestionnaires partenaires et les autres financeurs du projet, et d'échanges collectifs avec les équipes formées et l'équipe pédagogique.

DONNÉES DE TERRAIN RÉCOLTÉES PAR L'ANSA

AUPRÈS DES ÉQUIPES D'EAJE FORMÉES À PARLER BAMBIN

- Le niveau de satisfaction des équipes sur le contenu et le déroulé de la formation.
- La comparaison des connaissances et pratiques mises en place par les stagiaires avant et à l'issue de la formation. Les retours qualitatifs sur l'appropriation, les leviers et freins existants dans la mise en œuvre de Parler Bambin au long cours.

AUPRÈS DES GESTIONNAIRES D'EAJE

- Le niveau de mobilisation des équipes à l'échelle des territoires ; la dynamique territoriale.
- Les modalités de portage par le gestionnaire et de suivi des équipes.

AUPRÈS DES FORMATRICES

- Les retours d'expérience sur l'animation du cursus de formation Parler Bambin (messages clés transmis, les stratégies d'animation, etc.).
- Les conditions de réussite d'appropriation de l'approche testées par les équipes formées.
- Les pistes d'ajustement pédagogiques intéressantes à tester auprès des équipes.

La présentation et l'analyse des résultats proposées ici s'appuient donc à la fois sur les conclusions de l'évaluation menée par l'équipe de recherche et sur les effets constatés par les acteurs de terrain ayant participé au programme national.

Cette double lecture est essentielle pour porter un regard complet sur une recherche-action déployée dans des contextes d'implantation « au réel ».

Le déploiement du programme national Parler Bambin devait permettre de répondre aux deux questions suivantes :

- **Quels sont les effets de Parler Bambin sur les postures et pratiques des professionnelles ?**
- **Quels sont les effets de Parler Bambin sur le développement des enfants issus de familles défavorisées ?**

10. <https://www.ipp.eu/wp-content/uploads/2021/06/n72-notesIPP-juin2021.pdf>

11. <https://www.solidarites-actives.com/fr/nos-actualites/evenement/replay-restitution-des-resultats-du-programme-national-parler-bambin>

1. Les effets de l'approche Parler Bambin sur l'évolution des pratiques professionnelles



LES RETOURS DE LA RECHERCHE

La formation à Parler Bambin a un impact fort sur les postures et les pratiques des professionnel.les, surtout à court terme :

- **Sur les connaissances des professionnel.les** : les équipes formées ont de meilleures connaissances du développement langagier des enfants, des postures favorisant la communication avec le tout-petit.
- **Sur les représentations qu'elles ont de leur rôle auprès des enfants** : les professionnel.les formé.es ont un niveau de conscience plus élevé de l'importance de la stimulation du langage chez les tout-petits notamment ceux issus des familles les plus fragiles, mais également de leur capacité à agir et stimuler le développement des enfants.
- **Particulièrement sur la qualité des pratiques auprès des enfants** : à court terme, les professionnel.les formé.es recourent de manière plus soutenue aux postures favorisant la communication avec le tout-petit.

> En savoir plus





LES RETOURS DU TERRAIN

Les témoignages des acteurs de terrain corroborent les principales conclusions de la recherche et mettent en lumière une évolution des postures professionnelles, mais également une prise de conscience et une légitimation de leur rôle auprès des enfants.

Ce processus d'évolution des pratiques s'inscrit dans différentes étapes du projet : la formation de l'équipe, l'appropriation de la pédagogie, le changement des pratiques.

Une formation à l'approche Parler Bambin appréciée des apprenant.es, mobilisant l'équipe autour d'un projet commun dans la durée et valorisant les compétences des professionnel.les

La forte plus-value d'une formation proposée à toute une équipe de crèche : cette approche permet de développer un socle commun de connaissances et de pratiques. Pour une majorité des crèches formées, le projet Parler Bambin est désormais inscrit au projet d'établissement.

Une formation-action permettant d'apprendre en faisant : les professionnel.les et les gestionnaires saluent de manière assez unanime le format proposé des différents modules de la formation permettant d'alterner temps d'apports théoriques et mises en pratique in situ dans la structure, tout en partant de ce que les professionnel.les savent déjà faire et des réalités organisationnelles de leur structure.

La complémentarité des profils de formatrices mobilisées sur chaque formation (professionnelles de la petite enfance, orthophonistes, chercheuse en neurosciences...) **constitue une richesse pour les équipes formées puisqu'elle permet de :**

- Renforcer les connaissances des stagiaires sur le développement langagier du tout-petit, l'importance de la prévention et les dernières actualités de la recherche en la matière : le fait de bénéficier des mêmes apports en équipe permet de partager autour de problématiques collectives et de construire des référentiels communs autour de l'attention portée au développement du tout-petit. Par ailleurs, les apports portant sur les dernières actualités de la recherche en neurosciences notamment sont fortement appréciés des équipes, très en demande de contenus à valeur scientifique.
- Partir du quotidien de chaque structure pour travailler sur les pratiques et l'appropriation du projet par les équipes grâce à des temps d'observation, de mises en pratique et de débriefe.

« On ne pariait pas forcément sur une adhésion de toute l'équipe mais le fait qu'une partie de la formation ait été faite sur fermeture avec toute l'équipe a donné une impulsion incroyable. Il y a eu un vrai intérêt et une prise en main de l'équipe »



Personne ressource formée à l'approche Parler Bambin

APPORTS DE LA FORMATION

Questionnaire post formation en 2019, 93 répondant.es

Pertinence de Parler Bambin compte tenu des étapes du développement du langage du jeune enfant



Faire évoluer ma pratique professionnelle



Apprendre de nouvelles choses sur le développement du langage du jeune enfant



■ Complètement ■ En partie ■ Pas du tout



La formation Parler Bambin constitue en tant que telle une force du programme, en ce qu'elle permet de fédérer une équipe autour d'un projet commun ambitieux tout en légitimant le rôle des professionnel.les dans leur mission éducative.

Une appropriation de la pédagogie à géométrie variable par les équipes formées

Des postures favorisant le soutien du développement langagier du quotidien bien identifiées

Suite à la formation, les professionnel.les identifient un certain nombre de stratégies favorisant la conversation grâce à un support de référence¹², et disposent d'outils permettant d'identifier la marge de progression existante entre leurs pratiques actuelles et l'objectif à atteindre. C'est également cette prise de conscience de l'importance des postures, adossée à un outil permettant de s'auto-positionner et d'évaluer l'évolution de ses pratiques, qui permet d'engager la réflexivité des professionnel.les.

La pratique et l'appropriation effective dans la durée des postures par les professionnel.les formé.es qui en découlent sont variables d'une équipe à l'autre. Dans la durée, un socle de postures clés demeure toujours bien identifié par chaque équipe.

Un recours variable aux ateliers langage d'une équipe à l'autre, sur des formats divers

La mise en place des ateliers langage, souvent perçue comme le principal levier d'intervention de l'approche, constitue une préoccupation forte pour les équipes. Si une majorité planifie et propose des ateliers langage à l'issue de la formation¹³, les pratiques tendent à diverger d'une équipe à l'autre au bout de quelques mois, tant sur les modalités de ciblage des enfants, que sur la fréquence voire le format des ateliers proposés. Certaines ont fait le choix d'ajuster la méthode, soit par conviction (la réticence à cibler certains enfants, ou à proposer un temps individualisé en dehors du groupe par exemple), soit en raison de contraintes organisationnelles (manque de personnel, présence trop irrégulière des enfants petits parleurs ayant besoin d'ateliers langage, etc.). Toutefois, la quasi-totalité des crèches ayant recours aux ateliers langage indique cibler les enfants en bénéficiant, en s'appuyant sur l'outil d'observation Rescorla utilisé par les familles à la maison, ou sur la base des observations des professionnel.les.



Une place importante donnée à la conversation et au livre tout au long de la journée

Au-delà de la proposition d'ateliers langage pour les petits parleurs, un grand nombre de structures témoigne de l'évolution des activités proposées au quotidien aux enfants et aux parents autour du livre : des temps de lecture en grand groupe, le prêt de livres aux familles, le développement de partenariat avec la bibliothèque ou la médiathèque, etc. Par ailleurs, les professionnel.les indiquent s'appuyer sur un grand nombre de temps clés du quotidien (le change, le repas, les activités proposées en collectif) pour en faire des supports à la conversation.



Le niveau d'appropriation et de fidélité au modèle par les crèches ayant bénéficié de la formation dans le cadre du programme national est ainsi adossé à différents facteurs : le volontariat initial des équipes formées, la mobilisation des personnes ressource garantes de la mise en œuvre du projet, mais aussi les contraintes organisationnelles rencontrées par les crèches au quotidien.

12. L'étoile de positionnement Parler Bambin référençant les 12 postures favorisant la conversation avec le tout-petit.

13. 73% des structures mettent en place des ateliers plusieurs fois par semaine avec les mêmes enfants, cf questionnaire post formation en 2019, 93 répondant.es.

Une valorisation et un renforcement des compétences des professionnel.les

« Animer des ateliers, c'est très valorisant car on voit que ce travail porte ses fruits. Cela a également permis de créer des liens forts avec les enfants en question. »



Céline, auxiliaire de puériculture

« Chez nous, le langage au quotidien est vraiment entré dans les pratiques de l'équipe : on a bien intégré les postures, qui sont devenues des automatismes. Lorsque des professionnel.les viennent faire des remplacements dans la crèche, elles constatent tout de suite qu'on a une « façon de faire » pour échanger avec les enfants ! »



Fatima, personne ressource Parler Bambin

Une valorisation de la mission éducative incombant aux professionnel.les de crèche auprès des enfants accueillis :

avec la formation Parler Bambin, les équipes témoignent du fait qu'elles prennent d'autant plus conscience du rôle qu'elles ont à jouer dans l'accompagnement du développement de l'enfant.

De meilleures capacités d'observation et de repérage chez le tout-petit

La formation Parler Bambin a permis aux professionnel.les de développer ou renforcer l'observation fine des capacités d'expression et de compréhension des enfants dès leurs premiers mois, le repérage de signaux d'alerte dans le développement langagier. Ainsi, les équipes témoignent de meilleurs réflexes pour identifier les enfants parlant peu pour leur âge ou se faisant oublier dans le groupe et ainsi leur porter une attention plus individualisée.

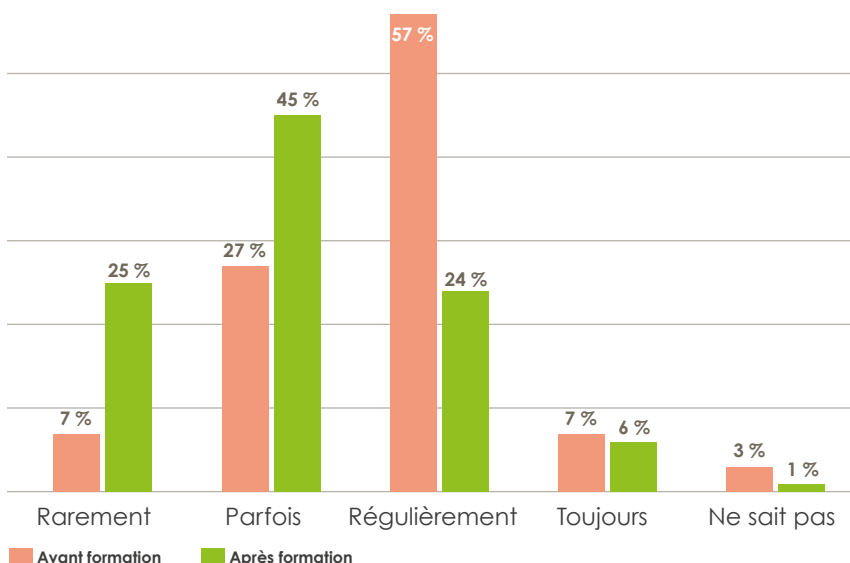
Un renforcement des postures professionnelles favorisant les échanges individualisés

La formation a également été l'occasion pour les professionnel.les de conscientiser et de systématiser certaines postures favorisant la conversation avec les tout-petits. Les équipes sont plus attentives à l'importance et la place des échanges individualisés avec l'enfant au quotidien : appeler l'enfant par son prénom, instaurer le « je » et le « tu », lui laisser le temps de réponse, etc.

La pratique de ces stratégies génère des effets positifs rapidement visibles et satisfaisants pour les professionnel.les (une meilleure écoute des adultes, des besoins mieux exprimés par les enfants et donc moins de frustrations), et incite ainsi à renforcer les automatismes des professionnel.les sur l'attention individualisée apportée aux enfants au sein des différentes sections accueillant les enfants.

POSER DES QUESTIONS FERMÉES À L'ENFANT

Questionnaire post formation en 2019, 93 répondant.es



L'évolution des pratiques des professionnel.les de crèches formé.es s'inscrit nécessairement dans un travail d'équipe au long cours. Le changement dans les pratiques nécessite une prise de conscience de la marge de progression existante, mais également de ce qui est déjà acquis par les professionnel.les, et de leur capacité d'action auprès des enfants et de leur légitimité à jouer auprès d'eux un rôle éducatif important.

2. Les effets de Parler Bambin sur le développement des enfants



LES RETOURS DE LA RECHERCHE

La formation à Parler Bambin ne permet pas d'identifier d'effets significatifs sur le développement langagier des enfants

- Les résultats ne démontrent pas d'amélioration significative du niveau de développement langagier des enfants, notamment sur la taille du vocabulaire compris ou produit.
- L'intervention Parler Bambin semble toutefois améliorer les compétences socio-émotionnelles des enfants à court terme, plus particulièrement chez les enfants de mères n'ayant pas suivi d'études supérieures et chez les enfants ayant fréquenté la crèche dès leur plus jeune âge.

> En savoir plus



LES RETOURS DU TERRAIN

Alors que les conclusions de l'évaluation ne permettent pas de mettre en lumière des effets significatifs sur le développement des tout-petits, les équipes formées témoignent pour leur part d'effets bénéfiques importants observés au quotidien sur les enfants, à court et moyen terme.

Pour les enfants identifiés comme « petits parleurs » bénéficiant d'ateliers langage : les professionnel.les constatent généralement des effets relativement rapides sur l'éclosion du langage au bout de quelques semaines d'ateliers.

Au-delà du développement lexical, ces temps privilégiés d'atelier semblent favoriser le développement de compétences socio-émotionnelles chez les petits parleurs : un renforcement de leur confiance en eux, mais aussi de leur rapport au groupe et à l'adulte. Ces constats rejoignent les conclusions de la recherche constatant de légers effets sur les compétences socio-émotionnelles des enfants à court terme.

A l'échelle du groupe d'enfants, des évolutions notables sont également constatées : un certain nombre d'équipes interrogées dans le cadre des réunions réseau remarquent un effet ressenti au long cours à l'échelle du collectif. Elles témoignent d'une ambiance plus calme et plus apaisée lors des temps collectifs, des enfants plus empathiques entre eux et plus à même de verbaliser leurs émotions, un niveau sonore global qui a baissé, une meilleure capacité à verbaliser entre enfants permettant de limiter les comportements violents liés aux frustrations.

Pour tous les enfants de la crèche, les effets de la prévention dans la durée : après plusieurs années de pratique Parler Bambin, des équipes constatent que les ateliers langage ne sont plus proposés à des enfants ayant bénéficié du « langage au quotidien » dès leur première année d'accueil.

« En travaillant les postures du quotidien, on constate vite le plaisir qu'ont les enfants à échanger et à être en conversation avec les adultes, et qu'ils ont beaucoup de compétences que l'on ne soupçonne pas à un si jeune âge ! »

Karine, éducatrice de jeunes enfants

« Emma est une enfant qui avait beaucoup de mal à se poser, souvent agressive avec les autres enfants : grâce aux ateliers, son temps d'attention et sa capacité de concentration ont sensiblement augmenté au fil des semaines. Elle est aussi beaucoup plus à l'aise avec les autres enfants puisqu'elle parvient désormais à mieux verbaliser ses émotions. »

Elisa, éducatrice de jeunes enfants

« Quand on propose des ateliers aux enfants, on voit un vrai impact sur le langage. Pour ceux arrivés chez les petits et ayant désormais 2 ans, ils commencent à tous bien parler et on a moins d'enfants à qui proposer des ateliers. »

Virginie, infirmière puéricultrice

3. Une coopération avec les familles autour du langage à consolider



LES RETOURS DE LA RECHERCHE

La formation Parler Bambin a un effet sur les pratiques de transmission et de communication des professionnel.les aux parents, plutôt à moyen terme - les professionnel.les ont besoin d'un temps d'adaptation pour adopter de meilleures pratiques de transmission de leur savoir et savoir-faire auprès des parents.



LES RETOURS DU TERRAIN

A l'occasion de la formation Parler Bambin, la coopération entre professionnel.les et familles autour du langage est travaillée de différentes manières :

- En associant directement les parents à la mise en œuvre du projet sur la mise en place des ateliers langage notamment.
- De manière quotidienne, par les échanges entre familles et équipes sur le développement du langage de leur enfant et les pratiques associées.

Les modalités de coopération avec les familles sont très diversifiées parmi les équipes formées, et sont souvent adossées à des pratiques préexistantes. Certaines structures ont travaillé dans la durée aux façons d'associer les familles en y consacrant souvent un temps dédié significatif ou en mettant en place des actions spécifiques : évolution du format des transmissions pour y intégrer la question du langage, cafés parents autour du langage, prêts de livres systématisés, partage d'outils pédagogiques aux familles autour du langage, recours à des affiches dans l'établissement...



Les retours du terrain et les principales conclusions de la recherche sont riches d'enseignements, et permettent aujourd'hui d'identifier :

- des conditions de réussite de mise en œuvre de Parler Bambin au sein des équipes formées, permettant d'atteindre l'impact souhaité,
- les ajustements à proposer à l'issue de l'expérimentation pour renforcer l'impact de l'intervention pour les professionnel.les, les enfants et leur famille.



« Quand on se rend disponible pour les parents, qu'on les écoute réellement et que l'on s'adapte à leurs besoins, on sent la différence. On construit une relation de confiance parent-professionnel.les, ce qui est bénéfique pour l'enfant. »

Emmanuelle, directrice de structure formée à l'approche Parler Bambin

Dans les faits, la question de la coopération avec les familles reste l'un des principaux défis de mise en œuvre pour les équipes :

- La relation avec les familles ne va pas de soi, et notamment pour bon nombre de professionnel.les de la petite enfance : il n'est pas toujours évident pour ces dernier.es d'adopter un positionnement engageant leur légitimité professionnelle.
- Si certaines équipes parviennent à engager un travail de dialogue et de transmission avec les familles des enfants accueillis, il n'en reste pas moins difficile de toucher les familles les plus fragiles, souvent moins demandeuses d'échanges avec les professionnel.les.

La mise en œuvre de ce volet nécessite un travail au long cours pour créer un lien de confiance avec les familles, faire évoluer les représentations préexistantes entre parents et professionnel.les, et renforcer le sentiment de légitimité des professionnel.les à endosser un rôle de personne ressource auprès des familles.


Pour continuer à expérimenter demain

Afin de mesurer les effets d'actions prometteuses dans le champ de la petite enfance et de la prévention : quelles évaluations pour quelles recherches d'impact ?

L'évaluation de programmes de prévention est nécessaire pour mesurer de manière rigoureuse leurs effets et identifier les ajustements à opérer pour les améliorer : il ne fait pas de doute qu'elle constitue une condition sine qua non de la diffusion d'interventions crédibles auprès des décideurs publics.

L'expérience de l'évaluation d'impact à grande échelle du programme national Parler Bambin permet de capitaliser de premiers enseignements et d'ouvrir le champ de la réflexion, sans préjuger des réponses à apporter, sur comment et quoi évaluer demain dans le champ de la prévention.

- **Quel périmètre d'intervention évaluer ?**

Les programmes tels que Parler Bambin portant sur la formation des professionnel.les de la petite enfance induisent une intervention indirecte sur les enfants, bénéficiaires finaux de l'intervention. L'expérience du programme national Parler Bambin a démontré la complexité de suivi de la fidélité à un modèle standardisé, particulièrement complet dans ses composantes pédagogiques et devant faire l'objet d'une évolution des pratiques et d'une transmission dans la durée. Le périmètre et la nature de l'intervention doivent être identifiés au regard de l'ampleur du terrain d'expérimentation, mais également des outils mobilisés.

- **Quels outils pertinents mobilisables pour mesurer finement le développement des enfants dans le champ du développement langagier et socio-émotionnel ?**

La recherche dans le champ des neurosciences et du développement langagier du jeune enfant est encore aujourd'hui en plein défrichage. Pour continuer à expérimenter demain dans le champ de la prévention et mesurer finement les effets observables, il paraît nécessaire de se saisir d'outils permettant d'évaluer les effets d'une intervention préventive sur le développement du langage oral mis à jour au rythme des avancées de la recherche sur le développement du cerveau du tout-petit.

- **Comment articuler l'ampleur et la complexité d'un protocole d'évaluation aux réalités et contraintes du terrain ?**

L'expérience de l'évaluation du programme national Parler Bambin fait état d'une robustesse et d'un niveau de complexité sans précédent dans le champ de la petite enfance en France. Toutefois, elle démontre également les contraintes occasionnées par un protocole de recherche rigoureux s'inscrivant dans le temps long dans l'implantation de l'approche au sein des structures : assignation aléatoire, entrée progressive des équipes en formation sur une durée de 4 ans. La prise en compte de la manière la plus réaliste possible des réalités et contraintes des terrains analysés est nécessaire afin de limiter autant que possible des facteurs de démotivation des professionnel.les induits par le protocole de recherche : temps de latence important avant le démarrage de l'intervention, contraintes organisationnelles fortes, etc.

Par ailleurs, la possibilité de bénéficier de résultats intermédiaires à mi-parcours constituerait une forte plus-value dans le déploiement d'une expérimentation, à la fois sur les enseignements qu'il est possible de tirer chemin faisant pour ajuster, mais aussi sur le niveau de mobilisation des acteurs de terrain. La possibilité de favoriser des durées d'expérimentation moins longues serait aussi à étudier.

- **Evaluer les effets de la prévention : comment assurer un suivi au long cours ?**

Les pratiques de prévention du développement langagier auprès des jeunes enfants peuvent par définition, si elles fonctionnent, se traduire par des effets à moyen et long terme sur l'accomplissement académique de l'enfant. Ainsi, il serait intéressant de pouvoir suivre sur le temps long les cohortes d'enfants ayant participé à l'évaluation du programme national Parler Babin, ou de n'importe quelle autre intervention de prévention sur la tranche d'âge 0-3 ans, et d'analyser des effets sur ces publics une fois arrivés à l'école.



3

Les enseignements du déploiement d'un programme innovant à grande échelle

Cette partie vise à présenter les enjeux et les enseignements identifiés par l'Ansa et les partenaires du programme national, afin de formaliser :

- **Les conditions de réussite d'un déploiement de l'approche Parler Bambin à grande échelle** parmi les leviers mis en place par l'équipe pédagogique de l'Ansa pour favoriser l'adhésion, l'appropriation et l'ancrage dans la durée de l'approche, au regard du cadre proposé par le protocole de recherche.
- **Les marges de progression existantes pour renforcer l'impact de Parler Bambin** sur les pratiques professionnelles et sur le développement des tout-petits.

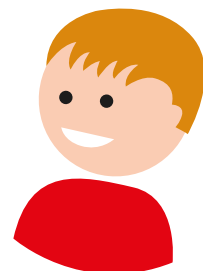
FOCUS

Le gestionnaire de crèche, initiateur et porteur de la démarche sur les territoires

À l'échelle locale, l'implication des gestionnaires de crèches et élu.es est déterminante pour le bon déploiement de l'expérimentation et pour la bonne implantation du projet dans les structures, pour garantir :

- **L'impulsion initiale pour participer au projet** en faisant le pari d'investir sur la formation des professionnel.les et en décidant pour certains gestionnaires de former jusqu'à 10 de leurs structures (Montpellier, Saint Etienne, les Petits Chaperons Rouges, etc.).
- **La sensibilisation et la mobilisation des équipes** au lancement du projet, incontournable pour embarquer des professionnel.les volontaires, ainsi que le soutien dans la mise en place des formations et le détachement des personnes ressource pour participer aux journées réseau.
- **La prise en charge financière d'une partie de la formation Parler Bambin** (la journée post formation et les journées réseau étant prises en charge par le Programme national).
- **La structuration de comités de pilotages locaux** pour accompagner la dynamique entre équipes dans la durée et instaurer un espace d'échange prometteur pour la qualité des modes d'accueil, au-delà du projet (exemples à Tourcoing, au Havre, à Montpellier, Lille, etc.).
- **L'expérimentation de projets pilotes d'extension de Parler Bambin** à d'autres modes d'accueil et notamment dans le milieu scolaire afin de favoriser la continuité des pratiques de prévention entre petite enfance et école.

Le portage de la démarche par les gestionnaires est toutefois très variable selon les territoires, ce qui peut jouer sur le niveau d'appropriation du projet par les structures.



Assurer un pilotage multi-partenarial coordonné

1. Les enjeux de l'expérimentation

Entre 2008 et 2015, l'approche Parler Bambin présente les atouts d'un projet de prévention solide, mais ne dispose pas des moyens nécessaires permettant sa diffusion de manière structurée. En 2016, il est alors nécessaire de structurer la gouvernance du projet, en y intégrant toutes ses parties prenantes et en s'appuyant sur :

- **les atouts** issus de la première étape de déploiement à Grenoble et sur quelques territoires
 - Des premiers résultats de la recherche encourageants sur le développement langagier des enfants issus des familles plus fragiles.
 - Des ambassadeur.rices du projet très mobilisé.es.
 - La constitution d'une capacité de formation pour déployer l'approche.
- **les points de vigilance**
 - L'absence de pilotage coordonné du déploiement et de communication structurée sur le projet.
 - Le manque de structuration d'une équipe pédagogique de formateur.rices.
 - L'hétérogénéité dans la diffusion de l'approche, induisant une dilution des pratiques.

2. Les enseignements tirés de l'expérimentation

Le lancement du programme national Parler Bambin en 2016 a réuni une grande diversité de parties prenantes autour du projet. Afin d'en assurer la coordination, l'Ansa mobilise un collectif d'acteurs, chacun nécessaire à la mise en place d'une expérimentation complexe :

OBJECTIF	ACTEURS MOBILISÉS
Garantir la bonne mise en œuvre du protocole de recherche, en lien avec les réalités de terrain	Un comité de pilotage projet réunissant l'Ansa et l'équipe de recherche
S'assurer chemin faisant de l'appropriation du projet et d'une réponse effective au besoin social initial	<p>A l'échelle nationale : la mobilisation du réseau des gestionnaires de crèches participant à l'expérimentation, réunis à plusieurs reprises entre 2016 et 2020</p> <p>A l'échelle locale : la mise en place de comité de pilotage régional, comme en Auvergne-Rhône-Alpes réunissant l'Agence régionale de santé (ARS), les CAF du territoire, les gestionnaires et des responsables d'équipes formées</p>
Consolider l'ingénierie d'expérimentation et préfigurer une stratégie de déploiement	Un comité de financeurs du volet « ingénierie d'expérimentation »

Ces différents partenariats de qualité, soignés et consolidés dans la durée, ont permis de conduire une expérimentation de grande ampleur, prenant en compte les réalités et les besoins de chacun, favorisant ainsi l'adhésion des différentes parties prenantes au projet.

Le pilotage coordonné par un organisme expert de l'expérimentation et de son essaimage a ici été essentiel pour définir une stratégie durable et crédible pour l'ensemble des partenaires sur un projet requérant un portage multi partenarial complexe.

Construire une offre pédagogique robuste, déployable à grande échelle

1. Les enjeux de l'expérimentation

Déployée dans le cadre d'une évaluation scientifique, la formation attenante à l'expérimentation Parler Bambin devait s'inscrire dans une démarche portant en simultanément :

- Une formation de qualité proposée aux équipes répondant aux besoins d'évolution des pratiques professionnelles et impliquant un investissement réaliste de la part des gestionnaires de crèche.
- Une diffusion homogène de la formation Parler Bambin par l'équipe pédagogique de formatrices, afin de permettre son évaluation rigoureuse sur la base d'un modèle standardisé.
- Des conditions réalistes de déploiement de la formation auprès d'un grand nombre de structures présentant des caractéristiques différentes (taille et organisation de la structure, localisation géographique...).

2. Les enseignements tirés de l'expérimentation

LES ATOUTS

- **La structuration par l'Ansa d'un réseau de formatrices**, favorisant l'échange de pratiques et d'expertises, au service d'un renforcement en continu de leurs compétences pédagogiques.
- **Un format d'intervention co-construit avec l'équipe pédagogique de formatrices**, permettant à la fois des conditions de répliquabilité et d'implantation réalistes pour un large nombre de structures, tout en proposant un contenu complet et des modalités pédagogiques innovantes.
- **Le suivi de la qualité des formations et du niveau d'appropriation du modèle** par les équipes formées dans la durée, permettant à l'équipe pédagogique de cibler les besoins d'appui et d'accompagnement à proposer aux équipes formées : l'outillage autour de la coopération avec les familles, des apports complémentaires autour du bilinguisme, etc.





le réseau national des formatrices Parler Bambin

L'Ansa s'est appuyée tout au long de l'expérimentation sur un groupe d'une vingtaine de formatrices constitué dès le lancement du projet en 2015, alors composé de différents profils : professionnelles de la petite enfance (EJE, infirmières puéricultrices,) et professionnelles expertes sur les questions de langage et de prévention (orthophonistes, médecin, chercheuse en neurosciences).

Toutes ces formatrices participent au réseau national des formatrices Parler Bambin, structuré autour de temps forts proposés par l'Ansa :

- Des journées réseau des formatrices, permettant d'échanger sur la mise en œuvre du projet et autour de thématiques clés (bilinguisme ; théorie de l'attachement ; dernières actualités de la recherche en matière de développement cérébral du tout-petit, etc.).
- Des temps d'analyse de la pratique professionnelle.

Ce réseau engagé de professionnelles expertes de la petite enfance a ainsi participé à l'élaboration et l'amélioration continue du déploiement de l'approche Parler Bambin, en intervenant :

- À la conception et l'animation du contenu pédagogique de la formation Parler Bambin, incluant des journées réseau thématiques.
- De manière transverse et continue, à la réflexion autour des pistes d'ajustement à apporter à l'intervention proposée aux équipes.
- À la participation à différents chantiers pédagogiques, permettant à chacune de maintenir une dynamique d'innovation, de créativité, tout en alimentant le reste du groupe.

Ce groupe de professionnelles engagées constitue l'une des principales forces du projet, puisqu'elles en sont les « chevilles ouvrières », mais également les instigatrices et les porte-voix.



« Le réseau nous enrichit, nous nourrit en permanence, permet une réflexion collective qui peut déboucher sur l'innovation et/ou une plus grande maîtrise et qualité de sa propre pratique. Elle permet la transmission des valeurs que l'on croit essentielles en petite enfance, telles que la bienveillance ou la sécurité affective... »

Formatrice Parler Bambin

Pour aller plus loin demain sur le déploiement de Parler Bambin

- Continuer à renforcer le suivi de la qualité des formations en suivant et en accompagnant de manière plus soutenue les formatrices, notamment dans le cadre du « bilan qualité » induit par la certification de l'Ansa en tant qu'organisme de formation Qualiopi¹⁴.

¹⁴. Qualiopi est la certification qualité permettant aux organismes qui dispensent des actions de formations, de bilan de compétences, de V.A.E et ou d'apprentissages, d'obtenir des fonds de financements publics et/ou mutualisés.

Pour les équipes formées, construire un projet d'équipe ambitieux

1. Les enjeux de l'expérimentation

- Un suivi par l'équipe de recherche d'une durée de trois ans de la mise en œuvre du projet par les crèches : cette durée est particulièrement longue à l'échelle de la vie d'un projet pour une structure d'accueil du jeune enfant (roulement de personnel, arrivées et départs des enfants, évolution dans l'organisation...).
- Un besoin d'accompagnement soutenu et adapté aux réalités de terrain de chaque équipe formée, favorisant l'évolution des pratiques professionnelles : l'appropriation de nouvelles postures et modalités de travail en équipe s'inscrit dans le temps long et doit faire l'objet d'ajustements en continu.
- Une dynamique de projet à faire vivre à l'échelle du réseau sur toute la durée d'expérimentation, avec une entrée progressive des crèches dans la formation entre 2016 et 2021.

2. Les enseignements tirés de l'expérimentation



LES ATOUTS

- Suite à la formation Parler Bambin, **l'accompagnement dans la durée des équipes de crèches permet à la fois de favoriser l'appropriation de l'approche par les professionnel.les formé.es mais aussi de mettre à niveau les nouveaux et nouvelles arrivant.es** : journées de consolidation, formations de rattrapage, bilans téléphoniques avec les personnes ressource, etc.
- **Le rôle et la mobilisation des personnes ressource dans la mise en œuvre de l'approche Parler Bambin au sein des équipes sont essentiels** : un projet d'équipe impliquant une évolution progressive des pratiques professionnelles et une mobilisation dans la durée doit être porté par un.e ou plusieurs référent.es, garant.es de sa bonne implantation. En outre, ce rôle de personne ressource apporte une légitimité importante aux professionnel.les concerné.es.
- **L'animation de réseaux de crèches formées constitue un atout fort du projet** : au-delà de des apports sur le contenu (échanges de pratiques et d'outils, apports d'expertises thématiques), les réunions réseau favorisent la remobilisation et la valorisation des personnes ressource du projet, en donnant du sens et de la légitimité au projet.



LES CONTRAINTES

Le protocole de recherche a pu générer des freins à la mise en œuvre et à la mobilisation des professionnel.les :

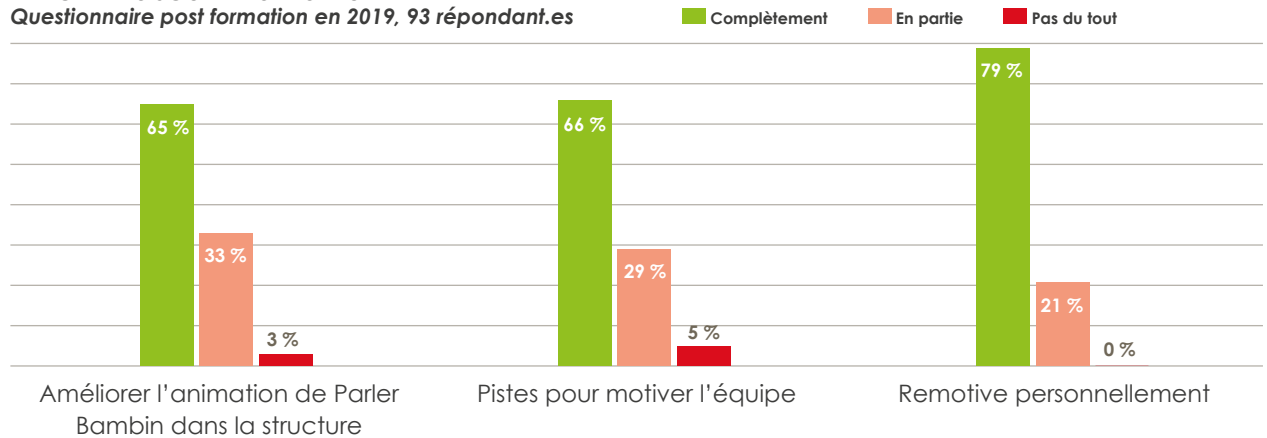
- Le tirage au sort aléatoire des crèches a pu se traduire par différentes contraintes pour les équipes :
 - Un temps de latence pouvant aller jusqu'à 4 ans entre le recrutement et la formation de certaines structures, générant des frustrations ou perte de motivation au sein des équipes.
 - Un calendrier de formation fixé au préalable pas toujours adapté aux contextes et contraintes des structures (changement de direction, manque de ressources humaines, évolution de l'organisation, etc.).
- Un travail de récolte de données au long cours parfois contraignant et chronophage pour les structures (organisation de la passation de questionnaires semi-directifs aux équipes, observation de psychologues sur site, enregistrements audios sur site, etc.).

Des contraintes structurelles propres à l'implantation d'un projet sur le long terme ont parfois été observées au sein d'une équipe de crèche :

- Un essoufflement « naturel » des équipes dans la mise en place soutenue du projet : d'autres projets surviennent au fil du temps, les priorités sont ailleurs en fonction des actualités de la structure (changements RH, manque de personnel, gestion de la crise sanitaire à partir de 2020...).
- La forte contrainte d'un roulement de personnel annuel important au sein des équipes de crèches formées, estimé à 25% en moyenne¹⁵, rendant souvent difficile la continuité des pratiques dans la durée.

15. Données 2018 de l'équipe de recherche.

APPORT DES JOURNÉES RÉSEAUX PARLER BAMBIN
Questionnaire post formation en 2019, 93 répondant.es



Pour aller plus loin demain sur le déploiement de Parler Bambin

Renforcer et faire évoluer le format de l'appui aux personnes ressource des crèches formées

- En adaptant le cursus de formation des personnes ressource.
- En consolidant l'accompagnement qui leur est proposé autour de la gestion de projet : animer des temps collectifs autour de Parler Bambin, monter un plan d'action réaliste et atteignable avec l'équipe, etc.

FOCUS Le rôle des personnes ressource Parler Bambin au sein des crèches formées

Chaque crèche formée prend appui sur des personnes ressource au sein de l'équipe, garantes de la bonne mise en place du projet dans la structure. Il s'agit la plupart du temps d'un binôme direction / Educateur de jeunes enfants (EJE). Leur rôle est indispensable pour insuffler et maintenir une dynamique d'équipe, et ancrer le projet dans la durée : accompagner les équipes dans l'appropriation des postures Parler Bambin au quotidien, organiser et mettre en place les ateliers langage, sensibiliser les nouvelles recrues sur le projet, présenter le projet aux parents, etc.

Les conditions de mise en œuvre de Parler Bambin pour les personnes ressource sont très variables d'une structure à l'autre, ce pour différentes raisons :

- **Les missions des personnes ressource sont diverses** (profil, répartition du temps de travail entre coordination et présence dans les sections, temps dédié à la mise en place de projet, fréquence et format des temps collectifs en équipes...).
- **Le niveau de motivation initial des personnes ressource est variable.** Si elles sont généralement volontaires, elles sont parfois naturellement identifiées en raison de leur fonction (direction adjointe, EJE...).
- **Le taux de roulement de personnel est important au sein des équipes formées,** notamment au niveau de l'équipe encadrante.

L'ACCOMPAGNEMENT DES PERSONNES RESSOURCE :

Les personnes ressource bénéficient d'un module spécifique d'une journée lors de la formation Parler Bambin autour des objectifs pédagogiques suivants : comprendre le rôle de personne ressource, mettre en place, organiser et conduire les ateliers langage, inclure le langage aux écrits professionnels, animer le Parler Bambin au sein de la crèche. Un bilan à l'issue de la formation est également proposé par la formatrice, en présence de la direction et le cas échéant du gestionnaire de structure.

Par ailleurs, sont proposées aux personnes ressource formées des réunions réseau régionales biennuelles Parler Bambin. Ces journées d'échange rythment l'animation du réseau des crèches formées tout au long de l'expérimentation, autour de différents thématiques.

Les enjeux de la « standardisation » : entre fidélité au modèle et appropriation par les équipes

1. Les enjeux de l'expérimentation

La recherche interventionnelle menée dans le cadre du programme national Parler Bambin implique une double contrainte :

- Évaluer la mise en œuvre d'un modèle initial standardisé promouvant des interventions pouvant faire la différence sur les pratiques professionnel.les et, in fine, le développement du tout-petit.
- Garantir l'adhésion et l'appropriation par la diversité des équipes formées à l'approche Parler Bambin dans le cadre du programme national.

2. Les enseignements clés à l'issue de l'expérimentation

LES ATOUTS

- **Le recours à des outils pédagogiques clés bien identifiés et pris en main par les équipes** (l'étoile de positionnement des postures au quotidien, l'utilisation d'un imagier pour les ateliers langage, etc.) permet de fédérer les équipes formées autour d'un socle de pratiques et de référentiels communs.
- **L'adaptation et l'ajustement de certains outils et stratégies de mise en œuvre de l'approche Parler Bambin par les équipes formées favorisent l'adhésion des professionnel.les**, et l'identification des leviers de prévention faisant impact pour le développement du tout-petit : la fréquence et la régularité des temps proposés, le plaisir partagé, etc.

LES CONTRAINTES

- **Une implantation du « modèle » Parler Bambin parfois difficile pour les équipes :**
 - L'approche « standardisée » proposée dans le cadre du protocole de recherche a parfois généré quelques réticences au sein des équipes : l'utilisation de l'outil de ciblage des enfants, la mobilisation d'une professionnel.le pour seulement 1 ou 2 enfants, etc.
 - Dans la mise en œuvre opérationnelle, notamment en raison d'une focalisation autour de la mise en place des ateliers langage souvent perçue comme une priorité par les équipes au détriment du travail au quotidien sur les postures professionnelles et avec les familles.
- **Un degré d'appropriation de l'approche Parler Bambin variable d'une structure à l'autre.**

Pour aller plus loin demain sur le déploiement de Parler Bambin

- **Renforcer l'accompagnement des équipes autour du volet « universel » de l'approche Parler Bambin en renforçant le langage au quotidien dès les premiers mois** : si les équipes ont parfois l'impression de « déjà savoir faire », l'appropriation et la compréhension de l'impact des postures favorisant la conversation au quotidien sont un fort levier dans l'évolution des pratiques de l'équipe, et dans le développement des enfants constatés par les professionnel.les.
- **Diversifier la boîte à outils pédagogique mise à disposition des équipes formées** permettant de répondre de manière toujours plus ajustée aux besoins et spécificités des diverses structures formées et ainsi faciliter l'appropriation par les équipes formées : l'utilisation plus soutenue de vidéos pédagogiques, limiter le recours aux supports écrits trop denses, etc.



la mise en place des ateliers langage, levier d'une approche universelle proportionnée

- **Un modèle cible** : des ateliers langage prenant la forme de temps de lecture interactive autour d'un imagier, proposés par un.e professionnel.le à un ou deux petits parleurs de 22 mois et plus sur la base d'un ciblage objectif, 2 à 3 fois par semaine pendant 3 mois. Ces ateliers se tiennent dans un espace à part, permettant un échange individualisé et privilégié entre l'adulte et les enfants.
- **Des leviers d'impact** : s'adresser à des enfants ayant besoin d'un coup de pouce dans le langage ; la régularité et la fréquence des ateliers ; le plaisir partagé entre l'adulte et les enfants.
- **Une mise en pratique variable par les équipes** :
 - Dans le ciblage des petits parleurs : utilisation ou non de l'outil d'observation Rescorla pour identifier les petits parleurs ; proposition des ateliers langage à tous les enfants de 22 mois et plus...
 - Dans la fréquence des ateliers proposés : toutes les structures ne parviennent pas à proposer des ateliers 3 fois par semaine aux mêmes enfants : irrégularité de l'accueil, manque de personnel, locaux insuffisamment adaptés...
 - Des formats alternatifs aux ateliers « petits parleurs » et leurs outils associés ont été testés : des discussions en « petit restaurant » lors des temps de repas pour une table de petits parleurs ; des jeux de rôle avec des poupées...



Parler Bambin, qui, quoi, comment : L'enjeu structurant de la communication

1. Les enjeux de l'expérimentation

Au lancement du programme national Parler Bambin en 2016, une diversité d'acteurs gravite dans l'écosystème « Parler Bambin » depuis 2008 en ordre dispersé, compliquant la lisibilité du projet et de la place de l'Ansa. Le projet a jusqu'alors souffert de l'absence d'une communication structurée, pouvant souvent être source de mauvaises interprétations du contenu de l'approche Parler Bambin et ayant généré des controverses fortes quant à son contenu et sa finalité.

Le besoin de clarification et de renforcement de la stratégie de communication est donc central pour structurer le projet. Il est toutefois confronté aux contraintes du protocole de recherche, impliquant de limiter la diffusion d'informations sur l'approche et sur des résultats intermédiaires tout au long de l'expérimentation.

2. Les enseignements clés à l'issue de l'expérimentation

LES ATOUTS

- **Le renforcement du positionnement de l'Ansa en tant que porteur et garant de la qualité du modèle de l'approche Parler Bambin** : la structure devient détentrice de la marque, reconnaît les crèches formées par l'équipe pédagogique de l'Ansa, étaye un kit d'outils pédagogiques adaptés.
- **Le rôle clé tout au long de l'expérimentation des acteurs de terrain (gestionnaires, équipes de crèches formées, formatrices)** dans la promotion du projet et le partage des retours de terrain, afin d'en dire ce qu'est ou n'est pas le Parler Bambin et ainsi éviter les interprétations erronées.

LES CONTRAINTES

- **Un manque de lisibilité autour des différentes phases de diffusion de l'approche Parler Bambin et de ses modalités de mise en œuvre depuis 2008** a pu demeurer une source de confusion pour le grand public.
- **La publicisation empêchée de ce qu'est le Parler Bambin du programme national, levier pour la polémique** : les débats autour de l'approche Parler Bambin sont ainsi restés entre les mains des détracteurs historiques du projet, souvent peu voire pas informés sur le contenu et la mise en œuvre de l'approche dans le cadre du programme national, dépeignant un modèle très souvent éloigné de la réalité (apprentissage de vocabulaire lors des ateliers langage, formatage des professionnel.les, stigmatisation des familles les plus fragiles, etc.) tout en se référant à des pratiques datées¹⁶.
- **L'impossibilité de présenter des résultats intermédiaires de l'évaluation d'impact présentant plusieurs inconvénients** : d'une part, l'absence de diffusion autour des premiers effets analysés ne permet pas la possibilité d'ajuster significativement l'intervention à mi-parcours ; d'autre part, l'effet « tunnel » génère également de très fortes attentes de la part des acteurs de terrain mobilisés pendant 5 ans.

Pour aller plus loin demain sur le déploiement de Parler Bambin

- **Consolider la stratégie de communication « grand public » autour du contenu de l'approche Parler Bambin et des effets observés sur le terrain** afin de lui donner une place dans le débat public sur l'importance de la prévention des inégalités sociales.
- **Proposer un panorama complet et lisible des différents acteurs de l'écosystème « Parler Bambin » depuis sa création**, en donnant une meilleure visibilité au réseau de structures formées à Parler Bambin dans le cadre du programme national, mais aussi aux structures ayant été formées préalablement à 2016.

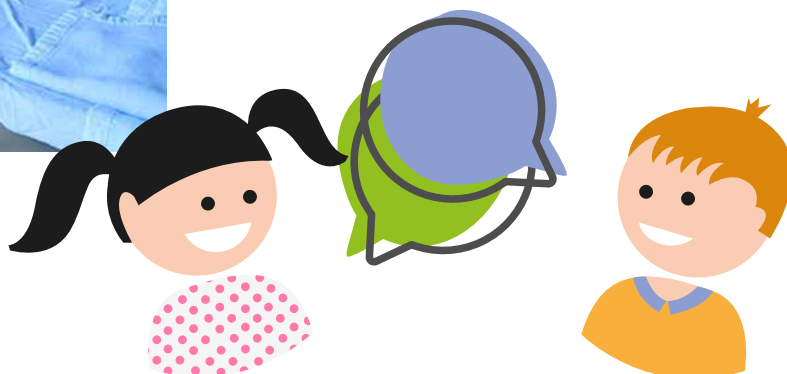
¹⁶ La mobilisation des détracteurs est rendue particulièrement visible en 2018 avec la parution d'un ouvrage collectif à charge, « Parler Bambin, enjeux et controverses », pour lequel aucun des acteurs engagés dans le programme national n'a été consulté (équipe de recherche, formatrices, équipes formées, Ansa...).

4

Le programme national Parler Bambin, et après ?

Les principales conclusions de l'équipe de recherche et les retours du terrain sur les effets du programme national Parler Bambin nous permettent d'en tirer quelques éléments d'analyse :

- **Des résultats qui confortent l'importance et la force de la formation continue des professionnel.les de la petite enfance pour engager l'évolution des pratiques professionnelles.** La France bénéficie d'un large réseau de lieux d'accueil du jeune enfant et de sa famille, ayant vocation à être rendu le plus accessible possible pour les familles les plus fragiles : il convient de renforcer le rôle central que jouent les professionnel.les dans la qualité éducative et sociale de l'accueil de l'enfant et de sa famille. Toutefois, il faut se confronter aux réalités de terrain des équipes : modalités d'organisation, roulement de personnel, essouffement naturel des projets... L'accompagnement des équipes formées dans la durée est donc une condition sine qua non à une évolution pérenne des pratiques professionnelles.
- **Le besoin d'aller plus loin pour accompagner le développement langagier et socio-émotionnel des enfants en renforçant la relation entre les professionnel.les et les familles** et en soutenant les compétences parentales de manière proactive et bienveillante. Il est certain que concernant la coopération avec les familles, la crèche ne peut pas tout : une intervention multi-acteurs permettant un continuum éducatif sur les enjeux de prévention sera essentielle pour influencer significativement sur l'environnement de l'enfant et de sa famille.
- **La nécessité de continuer à expérimenter et tester des outils de mesure permettant d'identifier le plus finement possible les effets d'interventions précoces sur le développement cognitif du tout-petit.** Le défi pour l'équipe de recherche était de taille : parvenir à mesurer de manière rigoureuse et standardisée des effets sur le développement langagier de jeunes enfants n'ayant pas les mêmes rythmes de développement ni le même environnement langagier à la maison. L'évaluation du développement langagier du tout-petit passe par l'évaluation de la production lexicale, mais sans aucun doute par beaucoup d'autres faisceaux d'indices à observer dans le développement de l'enfant : les précurseurs à la communication, les compétences socio-émotionnelles, des effets potentiels futurs une fois les enfants arrivés à l'école, etc...



Les perspectives : continuer à déployer et expérimenter au service de la prévention des inégalités sociales

Les résultats de l'évaluation du programme national Parler Bambin et le travail de capitalisation mené par l'Ansa sont riches d'enseignements, de pistes à creuser, de points de vigilance à prendre en compte pour continuer à expérimenter et évaluer demain au service de la prévention des inégalités dès les premiers âges de la vie.

L'amélioration continue trouve peu sa place dans une expérimentation exigeant de comparer des pratiques identiques. Elle est pourtant nécessaire pour consolider une innovation de manière itérative et en préparer la diffusion à grande échelle.

La durée du programme national Parler Bambin et les ressources déjà en place (équipe pédagogique, capacité d'ingénierie, mise en réseau des partenaires) ont été une opportunité de faire mûrir Parler Bambin en vue de son essaimage, au moyen de différents leviers :

- **Le déploiement de la formation Parler Bambin à de nouveaux territoires**, la réponse à des sollicitations émergeant du terrain, ainsi que le travail partenarial avec certains acteurs promouvant l'innovation dans la petite enfance sur des territoires à forts enjeux sociaux telles que les CAF de Seine-Saint-Denis ou de Moselle ont permis de proposer et d'ajuster le modèle d'offre de formation Parler Bambin¹⁷.
- **L'identification d'autres besoins sociaux en matière de prévention précoce dans le champ de la petite enfance.** Ont ainsi été développés chemin faisant des projets de formations « pilotes » à échelle locale adaptées de l'approche Parler Bambin auprès d'autres acteurs de la petite enfance et du soutien à la parentalité : équipes de centres de protection maternelle infantile (PMI), animateur.trices de relais d'assistantes maternelles (RAM) ; professionnel.les de la protection de l'enfance...

- **La consolidation de stratégies territoriales autour du projet**

- Grâce à la formation de formatrices locales Parler Bambin sur plusieurs municipalités pilotes de l'expérimentation (Montpellier, Saint-Etienne, Vaulx-en-Velin) à partir de 2018, en charge de former et d'accompagner dans la durée les équipes du territoire, tout en intégrant le réseau national des formatrices Parler Bambin.
- En formant différents acteurs de la petite enfance, de l'éducation nationale et du soutien à la parentalité d'un territoire sur les enjeux et les pratiques de prévention langagière.

- **Le ciblage des territoires les plus fragiles demeure un enjeu central pour l'Ansa dans sa stratégie de diffusion de projets de prévention, dans la perspective de répondre à la nécessité d'apporter plus à celles et ceux qui ont moins** : moins de ressources, moins d'accès aux modes de garde, moins accès à de l'information de qualité sur la santé de leur enfant et le rôle qu'ils et elles ont à jouer dans son développement...

Le programme national Parler Bambin a structuré, de 2016 à 2021, un réseau d'acteurs engagés en faveur de la prévention précoce : équipe pédagogique, financeurs « investisseurs sociaux », chercheurs et chercheuses, gestionnaires d'EAJE, équipes formées en crèches mais aussi désormais dans d'autres structures accueillant les enfants et leurs familles : équipes de PMI, Relais d'assistantes maternelles, professionnel.les de la protection de l'enfance... Ces réseaux constituent en soi une innovation, tant le développement de la prévention et de l'universalisme proportionné ont été freinés, en France.

L'Ansa souhaite préserver cette avancée en poursuivant ce travail en réseau dès 2021 :

- En continuant à faire vivre ce réseau d'innovateurs, dans sa double mission de promotion de l'expérimentation sociale et de prévention des inégalités.
- En poursuivant la diffusion d'une version toujours améliorée de Parler Bambin.
- En parvenant à toucher autant que possible les enfants de familles en difficulté – au moins autant que les autres enfants – en adaptant et déployant des actions de prévention universelles proportionnées auprès de différents acteurs de la petite enfance et du soutien à la parentalité, et en accompagnant ainsi des stratégies territoriales de prévention au service des plus fragiles.

17. Le rapport d'évaluation de la préfiguration du déploiement de Parler Bambin en Seine-Saint-Denis est consultable ici : https://www.solidarites-actives.com/sites/default/files/2021-03/Ansa_ParlerBambin_CAF93_RapportEval.pdf

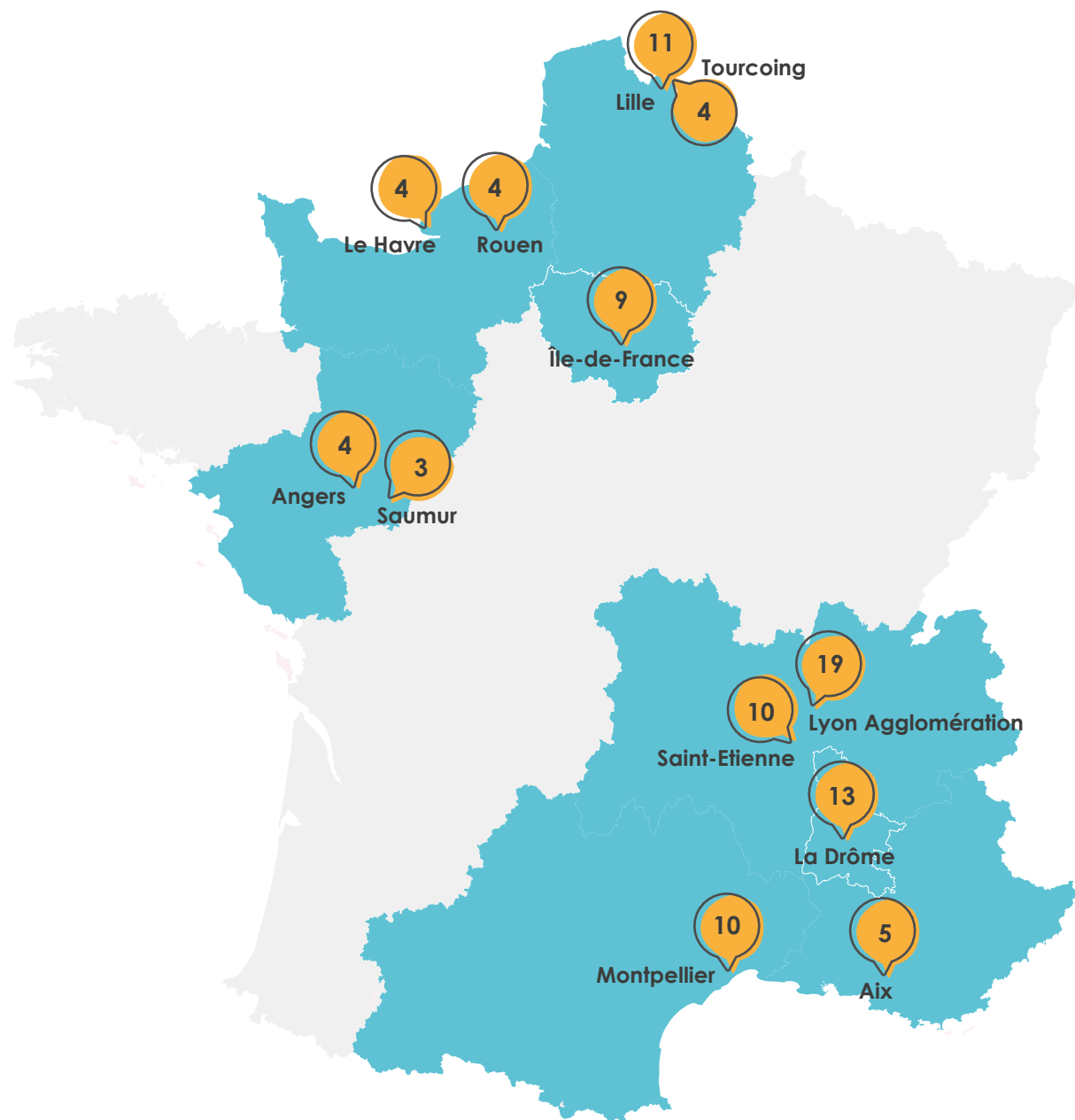
5 Annexes

Annexe 1 : liste des EAJE participant au programme national Parler Bamin

TERRITOIRE	GESTIONNAIRE	EAJE MOBILISÉS
Lille (59)	Ville de Lille	Multi-accueil la Poussinière Multi-accueil Line Dariel Multi-accueil La Ronde Multi-accueil de la maison Stéphane Hessel Multi-accueil l'île au trésor
Lille (59)	Association « Premiers Pas »	Multi-accueil Littré
Lille (59)	Association « Lille Université Club »	Multi-accueil Spor'Tiluc
Lille (59)	Centre social Mosaïque	Multi-accueil Guilidoux
Lille (59)	Association « Boules de Gomme »	Multi-accueil Boules de Gomme
Tourcoing (59)	Ville de Tourcoing	Multi-accueil Berlingot Multi-accueil Premiers Pas Multi-accueil Ile aux Enfants Multi-accueil P'tits loups
Le Havre (76)	Ville du Havre	Multi-accueil Les Coquelicots Multi-accueil les Gobelins Multi-accueil Le Toboggan Jaune Multi-accueil Les Petits Moussees
Evry (91)	Ville d'Evry	Multi-accueil Toboggan Bleu Multi-accueil Les Pyramides
Grigny (91)	Ville de Grigny	Halte-garderie Sablons Multi-accueil La Caravelle Crèche collective Halte jeux
Aubervilliers (93)	Les Petits Chaperons Rouges	Multi-accueil LPCR
Paris 19 ^e (75)	Les Petits Chaperons Rouges	Multi-accueil LPCR
Angers (49)	Ville d'Angers	Multi-accueil St Lazare Multi-accueil la Roseraie Multi-accueil Nelson Mandela Multi-accueil Monplaisir
Saumur (49)	Ville de Saumur	Multi-accueil Chauvet Maison de l'enfance Multi-accueil Reine de Sicile
Rouen (76)	Ville de Rouen	Multi-accueil Rose des Vents Multi-accueil Etoile du Sud Multi-accueil l'île aux Trésors Multi-accueil Terre des Enfants
Lyon (69)	Ville de Lyon	Multi-accueil Tissot Multi-accueil Eisenhower Multi-accueil Weill Multi-accueil Chevreul
Lyon (69)	Association LAHSO	Multi-accueil Jacques Prévert
Lyon (69)	Association Les Montchatons	Multi-accueil Montchat Botté
Lyon (69)	Centre social La Duchère	Multi-accueil Le P'tit Baluchon
Lyon (69)	Mutualité Française Rhône	Multi-accueil Les Roseaux Multi-accueil Grain d'Orge Multi-accueil Myrtille

TERRITOIRE	GESTIONNAIRE	EAJE MOBILISÉS
Lyon (69)	La Croix-Rouge française	Multi-accueil Les P'tits Pas
Villeurbanne (69)	Mutualité Française Rhône	Multi-accueil Les Petits Léonard
Caluire-et-Cuire (69)	Ville de Caluire	Multi-accueil Les Galets du Rhône Multi-accueil Les Petits Moussees
Bron (69)	Centre hospitalier Le Vinatier	Multi-accueil Clair de Lune
Saint-Fons (69)	Les Petits Chaperons Rouges	Multi-accueil LPCR
Saint-Étienne (42)	Ville de Saint-Étienne	Multi-accueil les Galapiats Multi-accueil Tom Pouce Multi-accueil Jean Macé Multi-accueil Ribambelle Multi-accueil Sirainette Multi-accueil Saint Saens Multi-accueil Les P'tits Loups Multi-accueil La Comédie Multi-accueil Grenette Multi-accueil Les Petits Manuchards
Romans-sur-Isère (26)	Valence Romans Agglo	Multi-accueil La Clé des Champs Multi-accueil Pom d'Api Multi-accueil Françoise Dolto
Valence (26)	Valence Romans Agglo	Multi-accueil l'îlot câlins
Valence (26)	EURL Les Grabouilles	Multi-accueil Les Grabouilles sud
Loriot (26)	Communauté de communes du Val de Drôme	Micro-crèche Les Lucioles Multi-accueil Les coccinelles
La Laupie (26)	Montélimar agglo	Multi-accueil Terre Câline
Montélimar (26)	Montélimar agglo	Multi-accueil Jardin public
Saint-Vallier (26)	Porte de DrômArdèche	Multi-accueil la Farandole
Saint Ramberbert d'Albon (26)	Porte de DrômArdèche	Multi-accueil Les P'tits Loups
Chabeuil (26)	Fédération Léo Lagrange Centre Est	Multi-accueil la Farandole
Aix-en-Provence (13)	Les Petits Chaperons Rouges	Multi-accueil Agora Multi-accueil Ribambelle Multi-accueil Enfants du Wallon Multi-accueil Petit jardin Multi-accueil Pom d'Happy
Montpellier (34)	Ville de Montpellier	Halte-Garderie André Chamson Halte-Garderie Maison des Enfants Halte-Garderie Chats Bottés Multi-accueil Louise Guiraud Multi-accueil Antigone Multi-accueil Petit Prince de Boutonnet Multi-accueil Galineta Multi-accueil Blanche Neige Multi-accueil Edelweiss

Annexe 2 : carte de France des crèches engagées dans le programme national Parler Babilin



6

Remerciements

L'équipe de l'Ansa tient à remercier chaleureusement toutes les parties prenantes du programme national Parler Bambin, rendant ainsi son déploiement possible.

Tout d'abord, **celles et ceux qui ont permis que le programme national voie le jour :**

- Tous les contributeurs du rapport Terra Nova de 2014, et tout particulièrement Florent de Bodman qui a su nous mettre de l'or entre les mains.
- Les acteurs de la recherche qui ont fait le pari de se lancer dans une évaluation d'un genre nouveau dans le champ de la petite enfance : l'équipe de recherche du J-PAL - Marc Gurgand, Clément de Chaisemartin, Quentin Daviot, et celle de Sophie Kern du laboratoire Dynamique du Langage, avec qui nous avons travaillé main dans la main cinq années durant.
- Le Fonds Expérimentation Jeunesse qui a soutenu l'Ansa dès l'amorçage du projet 2015, et le dispositif national La France s'engage dont le programme national Parler Bambin a été lauréat en 2015 et 2017 : ce soutien a permis le lancement et le déploiement.

Également, **tous les investisseurs sociaux ayant cru à ce projet d'un genre nouveau :**

- Les gestionnaires de crèches et leurs partenaires co-financeurs que sont les CAF, convaincus du rôle à jouer par les acteurs de la petite enfance et leurs professionnel.les pour prévenir la reproduction d'inégalités sociales. Un merci tout particulier à l'Agence régionale de santé d'Auvergne Rhône-Alpes, qui a soutenu le déploiement régional de la formation ainsi que de la recherche sur toute la durée de l'expérimentation.
- La Fondation Pierre Bellon, dont le soutien financier et l'accompagnement auprès de l'Ansa et l'équipe de recherche à partir de 2017 ont été primordiaux.
- Tous nos autres partenaires privés, qui nous ont aidé à consolider le projet et à cheminer pour préparer la suite : la Fondation Financière de l'Echiquier, les fondations familiales Labbé, Piou et Arceal.

Enfin, **les nombreux.ses acteurs et actrices du projet sur le terrain**, ayant œuvré au déploiement du programme national :

- L'équipe de formatrices Parler Bambin, forces vives du projet depuis sa genèse pour certaines, qui ont su porter et incarner le Parler Bambin avec conviction et détermination depuis toutes ces années.
- Et bien sûr, toutes et tous les professionnel.les des équipes de crèches qui se sont formé.es, ont travaillé à la mise en œuvre du projet au service des enfants et des familles les plus fragiles.



Les porteurs de l'expérimentation



Les collectivités engagées



Les structures partenaires



Les investisseurs sociaux



Les métiers de l'Agence nouvelle des solidarités actives - Ansa

L'Agence nouvelle des solidarités actives (Ansa) est une association reconnue d'intérêt général contribuant à l'expérimentation et la diffusion de démarches d'innovation et d'expérimentation dans le domaine de la lutte contre la pauvreté et les inégalités sociales.

Également organisme de formation, l'Ansa conçoit et déploie depuis plusieurs années des contenus de formation à destination de différents publics et acteurs de l'action sociale afin de favoriser la stratégie d'essaimage des actions innovantes qu'elle soutient.

Actions petite enfance



un pôle d'expertise de l'Ansa au service de l'innovation et de l'expérimentation en matière de prévention précoce des inégalités

Depuis 2016, les actions soutenues par l'Ansa tentent de répondre au mieux aux besoins de chacun.e à travers un universalisme proportionné : un service de qualité pour tous.tes, et une capacité à s'adapter aux besoins de chacun.e, particulièrement des personnes les plus fragiles.

Les métiers de l'équipe petite enfance

- Le repérage, la conception, l'évaluation et le déploiement d'expérimentations locales et nationales, en articulant besoins et initiatives de terrain et données probantes issues de la recherche.
- L'animation de curseurs de formations-action à destination des professionnel.les de la petite enfance¹ et de l'appui à la parentalité, afin de diffuser les projets qui ont fait leurs preuves.

Par ailleurs, dans le cadre de sa démarche de « recherche et développement », l'Ansa assure un travail de veille et de mise à jour des connaissances de l'équipe en charge de l'ingénierie et de la formation, sur la base des dernières actualités de la recherche sur les questions de prévention et de développement du tout-petit.

Le réseau de partenaires

L'Ansa travaille avec un large panel de partenaires experts de la petite enfance, à la croisée entre le terrain et la recherche :

- Un réseau de formatrices dotées d'une solide expérience des enfants, de leurs familles, des structures qui les accueillent (professionnel.les de la petite enfance, orthophonistes, médecins, chercheur.ses en neurosciences...).
- Un vivier d'acteurs de la petite enfance sur les territoires (équipes de crèches, de relais ou maisons d'assistant.es maternel.les, de centres de protection maternelle infantile et leurs gestionnaires).
- Un réseau de chercheur.ses partenaires associé.es à l'identification d'interventions qui font leurs preuves, au service des besoins des acteurs de terrain.

Cette interface partenariale nous permet de concevoir des projets innovants, au plus près des besoins des professionnel.les et des familles, incluant les plus fragiles.

1. Le catalogue de formation est disponible sur notre site internet : www.solidarites-actives.com/fr/nos-projets/catalogue-de-formations-petite-enfance



Agence
nouvelle des
**solidarités
actives**

www.solidarites-actives.com

Agence nouvelle des solidarités actives
28, rue du Sentier 75002 Paris
Tél. : 01 43 48 65 24

**POUR TOUT
RENSEIGNEMENT ET CONTACT**

Lucie Poupeau

lucie.poupeau@solidarites-actives.com



Fatoumata Cissokho

fatoumata.cissokho@solidarites-actives.com

