



CULTURE SANTÉ

saison 19-20
HAUTS-DE-FRANCE



CULTURE SANTÉ

saison 19-20
HAUTS-DE-FRANCE



**POUR OUVRIR CE PROGRAMME DE SAISON,
TROIS ARTISTES SONT INVITÉES À TÉMOIGNER
DE LEURS EXPÉRIENCES PASSÉES
DANS LE CADRE DU PROGRAMME CULTURE-SANTÉ.**

Camille Gallard – vidéaste

« Au cœur d'un projet Culture-Santé, ça déborde, ça déborde dans les yeux, dans les émotions qui surgissent. La JOUI-SENS se partage à travers les actions artistiques qui se voient transformées dans ces rencontres on ne peut plus singulières. Le regard se décolle. Se décale.

Je soigne l'image avec ma caméra - l'image que l'on renvoie - que l'on croit renvoyer - que l'on aimerait renvoyer - l'image réelle et l'imaginaire.

Je prends soin de celui que je filme et que je regarde sans occulter la différence - sans occulter les failles.

On souhaite souvent anéantir la différence pourtant elle est la marque de notre singularité. Se détacher de l'image de l'idéal, c'est un grand travail pour les êtres humains pour vivre dans le réel avec les autres.

Une des premières questions qui m'a été posée lors de ma résidence dans le cadre du programme c'était : « Pourquoi es-tu devenue une artiste ? »

Je dirais que c'est ma façon de supporter le monde, d'en proposer une autre lecture, d'y trouver des issues de secours, transgresser les normes, faire vivre des regards qu'on ne voit pas habituellement.

J'ai fait un voyage dans les yeux des enfants, leurs mots, leurs danses, leurs imaginaires et dans le mien. Nous sommes partis sur la lune et quelque chose a surgit à la lumière de nos jeux, de nos fictions singulières et collectives. Est-ce que l'on s'est éloigné du réel ? Je ne crois jamais avoir été si près pourtant, en allant si loin dans les étoiles. En faisant de ma caméra un objet bienveillant qui donne de la légèreté à nos existences. Nous permettant d'être le temps d'un projet un peu en apesanteur. »

**En résidence au sein de l'IEM Saint-Exupéry à Amiens
et l'IME Bois le Comte à Albert de l'association PEP 80
– avril/juin 2019**

Gabriella Téllez – photographe

« Le doute est la première émotion qui me vient à l'esprit lors d'une immersion dans un milieu hospitalier en tant qu'artiste.

Les couloirs vides et presque monochromatiques sèment une inquiétude en moi : il faut faire preuve d'une concentration supplémentaire pour trouver un processus de création cohérent in situ. Comment puis-je trouver un repère créatif, et surtout, comment transmettre mon geste artistique au public concerné ?

Les professionnels de santé, avec une grande curiosité, se motivent à participer malgré le peu de temps dont ils disposent dans leur travail. L'introduction de la photographie avec le personnel et les patients fonctionne comme un effet de surprise : elle réussit à montrer une autre perspective de leur environnement, de réfléchir d'une manière plus décontractée sur les tâches journalières. Le projet nous ouvre les yeux sur un nouveau monde mélangeant la réalité d'un hôpital avec les possibilités qu'offre l'art. »

En résidence au sein du centre hospitalier de Douai – mars/avril 2019

Capucine Diancourt – designeuse

« Mes expériences en milieu hospitalier marquent un tournant dans mon parcours. Passionnée par les méthodes de transmission et de participation, j'étais à la recherche d'un terrain humain inconnu dans lequel m'investir pleinement. Le programme Culture-Santé a été l'opportunité de développer mes réflexions et d'expérimenter ma pratique.

Mon premier passage au sein du centre hospitalier de Somain m'introduit au fonctionnement général du système de soin. Ce temps est une expérience riche et dense et me permet de comprendre la nécessité de formuler des propositions artistiques et créatives au sein du milieu sanitaire, comme alternative au thérapeutique et à l'occupational.

Ma seconde résidence à l'hôpital Villiers Saint Denis me permet de concevoir une programmation d'ateliers en s'adaptant aux nombreuses contraintes logistiques et médicales et de mener une recherche d'usages des espaces intérieurs et extérieurs. La résidence se construit autour du rapport à la circulation et à la perception d'un environnement pour un public contraint à l'immobilité. Je suis touchée par la disposition des patients à expérimenter et s'ouvrir à un ailleurs. »

Intervenante au sein du centre hospitalier de Somain – octobre 2018 et novembre 2019, au sein de l'hôpital Villiers Saint Denis - avril 2019

9 • 13. Culture-santé

AISNE

- 15. APEI de Laon
- 16. APEI de Soissons
- 17. APEI des 2 Vallées
- 18. Centre de soins A.P.T.E.
à Bucy-le-Long
- 19. Centre hospitalier
de Saint-Quentin
- 20. EPSMD de l'Aisne
- 21. GROUPE ÉPHÈSE

NORD

- 23. AFBP de Denain et environs
- 24. APEI de Maubeuge
- 25. APF – France Handicap avec
l'APEI de Lille
- 26. ASRL
- 27. Association Les Papillons
Blancs d'Hazebrouck et environs
- 28. Centre de rééducation
fonctionnelle l'Espoir
à Hellemmes
- 29. Centre H. Borel
à Raimbeaucourt
- 30. Centre hospitalier
du Cateau-Cambrésis
- 31. Centre hospitalier de Douai
- 32. Centre hospitalier de Dunkerque

- 33. Centre hospitalier de Fourmies
- 34. Centre hospitalier de Jeumont
- 36. Centre hospitalier du Pays
d'Avesnes
- 37. Centre hospitalier du Quesnoy
- 38. Centre hospitalier de Roubaix
- 39. Centre hospitalier de Saint-
Amand-Les-Eaux
- 40. Centre hospitalier de Sambre-
Avesnois
- 41. Centre hospitalier de Somain
- 42. Centre hospitalier
de Valenciennes
- 43. Centre hospitalier de Wattrelos
- 44. Centre hospitalier universitaire
de Lille
- 45. Clinique de Flandre
à Coudekerque-Branche
avec les cliniques Vilette
à Dunkerque et Saint-Omer
à Blendecques
- 46. Clinique des 4 Cantons
à Villeneuve d'Ascq
- 48. Clinique Saint-Amé à Lambres-
lez-Douai avec les hôpitaux
privés les Bonnettes à Arras
et Bois Bernard à Rouvroy
- 49. EPSM de l'agglomération
lilloise
- 50. EPSM des Flandres
- 51. EPSM Lille-Métropole
- 52. GAPAS

- 53. Groupe hospitalier
Loos Haubourdin
- 54. Hôpital de jour Château
Maintenon – AFEJl à Maubeuge
- 55. Hôpital départemental
de Felleries-Liessies
- 56. Hôpital maritime
de Zuydcoote avec l'Institut
Vancauwenberghe
- 57. Hôpital privé le Bois à Lille
- 58-59. LADAPT Hauts-De-France
- 60. Polyclinique du Parc à Saint-
Saulve avec la polyclinique
Vauban à Valenciennes

OISE

- 62. Association La Nouvelle Forge
- 63. Centre hospitalier Isarien
de Clermont de l'Oise
- 64. Centre hospitalier S. Veil
de Beauvais
- 65. Etablissement médico-social
public de l'Oise
- 66. UNAPEI de l'Oise

PAS-DE-CALAIS

- 68. Association Cazin-Perrochaud
- 69. Centre de soins A. de Saint-
Exupéry à Vendin-le-Vieil
- 70. Centre hospitalier d'Aire-sur-
la-Lys
- 71. Centre hospitalier de Béthune-
Beuvry
- 72. Centre hospitalier de Boulogne-
sur-Mer
- 73. Centre hospitalier de Calais
- 74. Centre hospitalier de Lens
- 75. Clinique du Virval à Calais
- 76. EPDAHAA
- 77. EPSM Val de Lys – Artois
- 78. Groupe AHNAC
- 79. Groupe hospitalier Artois-
Ternois
- 80. Groupement Arras-Montreuil
- 81-82. UDAPEI du Pas-de-Calais

SOMME

- 84. Centre hospitalier P. Pinel
à Amiens
- 85. Centre hospitalier universitaire
Amiens-Picardie
- 86. Association PEP 80

90 · 95. Annuaire
Retrouvez les contacts
des référents de chaque projet



01.

LES OBJECTIFS DE LA CONVENTION RÉGIONALE CULTURE-SANTÉ 2017-2019

Faciliter l'accès de l'ensemble des usagers (patients, résidents, familles, professionnels) des établissements des champs du soin et du handicap **à l'offre artistique et culturelle** ;

Favoriser et soutenir la mise en œuvre d'actions culturelles et artistiques ambitieuses et innovantes en co-construction avec les structures culturelles du territoire et les artistes professionnels ;

Privilégier des espaces de rencontres approfondies entre les publics et le travail de création d'un artiste, en donnant à voir, à comprendre et à partager le processus qui l'anime ;

Encourager l'inscription d'un volet culturel ambitieux et diversifié dans la politique générale des établissements ;

Créer une dynamique de réseau entre les établissements en les associant aux ressources culturelles et aux dispositifs nationaux et locaux ;

Renforcer les collaborations entre les équipes professionnelles à partir d'un projet artistique et culturel commun ;

Sensibiliser l'encadrement des établissements à la qualité architecturale et à la qualité du cadre de soins, de vie et de travail (notamment en diffusant l'information concernant la procédure de commande publique) ;

Valoriser et diffuser largement les expériences afin de renouveler les regards et les pratiques professionnelles.

02.

PARMI LES ACTIONS RÉALISABLES

Les actions mises en œuvre peuvent relever des divers domaines artistiques : le spectacle vivant (théâtre, danse, musique, cirque, etc.), l'architecture, le patrimoine, les arts plastiques, les musées, le livre et la lecture, le cinéma, les pratiques numériques, etc.

Pour les établissements hospitaliers elles peuvent se décliner sous la forme de (liste non exhaustive) :

- ateliers de pratique artistique ;
- parcours de sensibilisation à l'art et à la culture ;
- jumelages innovants entre établissement(s) de santé et structure(s) culturelle(s) ;
- politique de renouvellement de l'offre de lecture en établissement de santé ;
- présence artistique.

Pour les associations gestionnaires de structures médico-sociales relevant de la compétence exclusive de l'ARS (**IME, IEM, IMPro, SESSAD, SESSD, ITEP, CMPP, ESAT et MAS**) elles se déclinent sous la forme spécifique d'une mission d'appui artistique.

LA RÉSIDENCE D'ARTISTE (présence artistique ou mission d'appui artistique) prend la forme d'une présence pleine et continue d'un artiste durant une période significative (de 3 à 10 semaines) au sein d'un établissement de santé ou d'un ensemble de structures médico-sociales afin d'entreprendre des projets transversaux d'envergure, commun à la majorité des services au bénéfice de leurs publics. Les structures invitent des artistes à venir s'immerger et, en réaction à ce contexte spécifique et à une problématique préalablement définie par les équipes professionnelles, à inventer des formes d'intervention ou d'actions très variées.



Retrouvez les résidences d'artistes de cette saison tout au long de ce programme en suivant ce symbole.

03.

LES MODALITÉS D'ACCOMPAGNEMENT

L'appel à projets annuel à destination des établissements hospitaliers :

les projets peuvent être conçus et portés soit par un établissement hospitalier ou un ensemble d'établissements, soit par un/des établissement(s) hospitalier(s) associé(s) à une/des structure(s) culturelle(s) et artiste(s). Dans les deux cas, ils doivent impliquer une élaboration commune du projet et une mobilisation conjointe d'apports.

L'appel à candidatures annuel à destination des associations gestionnaires de structures relevant du champ du handicap et de la compétence exclusive de l'ARS : les projets doivent être portés par l'association. Avec l'appui de la mission régionale Culture-Santé, elle retient l'artiste-résident(e) à l'issue d'un appel à candidatures diffusé largement.

Les conventions de partenariat :

elles visent à soutenir et renforcer l'inscription d'une politique culturelle d'envergure dans un projet d'établissement. Pour la période couverte par la convention 2017-2019, 4 établissements sont conventionnés : l'EPSM de l'agglomération lilloise, le CHU de Lille, le CH P. Pinel et le CHI Clermont de l'Oise.



04.

LES CRITÈRES D'ÉLIGIBILITÉ

Pour apprécier l'adéquation de chaque projet déposé dans le cadre du programme Culture-Santé avec les objectifs régionaux, les critères d'éligibilité sont :

- le statut de l'établissement de santé ou de l'association demandeur(euse) et des partenaires associés ;
- la qualité et la pertinence du projet ;
- les objectifs et l'ambition du projet ;
- l'engagement des établissements de santé, des associations gestionnaires de structures médico-sociales, des structures culturelles, des artistes et tout autre partenaire impliqué dans la mise en œuvre du projet ;
- l'aptitude de l'action à favoriser le décloisonnement interne et externe des établissements sanitaires et/ou structures médico-sociales ;
- l'aptitude du projet à s'inscrire dans un parcours permettant aux usagers de découvrir plusieurs champs et formes artistiques du domaine de la création contemporaine, comme divers équipements culturels ressources.

IMPORTANT : Les projets ne doivent pas avoir une visée occupationnelle ou thérapeutique, et ne peuvent pas davantage avoir pour objectif unique l'acquisition d'œuvres ou la réalisation d'une production finale. De plus, la reconduction à l'identique, les projets « clés en main », les prestations de service ou les commandes sont exclus.

05.

LA VALORISATION DES ACTIONS

En 2019, Culture-Santé a lancé sa lettre d'information. On y retrouve les projets des établissements et de leurs partenaires culturels en images, les témoignages des différents acteurs du programme, et les prochains rendez-vous donnés dans ce cadre. Cette lettre témoigne de la diversité et de la richesse des projets et vise à impulser de nouvelles envies.

Pour vous y abonner, n'hésitez pas à envoyer un courriel à ars-hdf-culture-sante@ars.sante.fr

Vous pouvez également retrouver Culture-Santé sur Facebook pour un contenu plus interactif et instantané : des retours sur des actions du programme, des évènements et bien plus encore.

Rejoignez-donc la dynamique en vous abonnant à la page **Culture Santé Hauts de France** ! Pour participer aux publications Facebook, vous pouvez nous envoyer vos contributions par mail.

Dans le cadre du programme mené conjointement par la DRAC et l'ARS Hauts-de-France, le collectif Heure Exquise ! (centre international pour les arts vidéo) coordonne et produit une série de très courts métrages intitulée **regards portés sur Culture-Santé**, afin de mettre en évidence l'apport des artistes en résidences-missions au sein des établissements de santé et médico-sociaux. Le réalisateur Jean-Louis Accettone a suivi et filmé 18 résidences d'artistes. Ces vidéos sont disponibles en ligne sur la chaîne Vimeo dédiée.

06.

LA MISSION RÉGIONALE CULTURE-SANTÉ

La mission régionale accompagne l'ensemble des partenaires, de la conception jusqu'à la mise en œuvre du projet. Elle anime et coordonne la mise en application des objectifs de la convention régionale et joue le rôle de facilitateur entre les acteurs du champ de la santé et celui de la culture. Elle a ainsi une fonction de conseil, d'expertise et d'évaluation.

Contact :

Claire Gouelleu et Audrey Ardouin

Chargées de mission

ars-hdf-culture-sante@ars.sante.fr

03 62 72 86 23 – Claire Gouelleu

06 80 53 50 95 – Audrey Ardouin





AISNE



LA RENCONTRE

Accueillir un artiste des arts du cirque au sein des établissements de l'APEI de Laon permet de marquer un temps d'arrêt, de

suspension, et repenser les pratiques quotidiennes.

L'opportunité d'une telle rencontre

singulière avec un ou une circassien(ne) propose d'explorer différents moyens d'expression tels que celui du langage du corps ou de la communication non-verbale - essentiels pour les publics pris en charge - mais aussi de percevoir l'institution comme un espace

SE RENCONTRER ET COMMUNIQUER.

qui n'est plus dédiée uniquement aux soins et à l'accompagnement éducatif.

APEI DE SOISSONS

**ALEXANDRE RABOZZI
ET ANNE BRUNEAU**
27.04.20 › 19.06.20



Pluridisciplinaire

L'EXPRESSION NOUS TRANSFORME

En accueillant un artiste professionnel au sein de deux de leurs structures (l'IME de Belleu et le SAMSAH à Soissons), l'APEI de Soissons espère transformer les regards, développer le travail de réseau local et favoriser l'émergence de nouvelles pratiques.

Cette mission d'appui artistique met en exergue la notion d'expression afin de prendre en compte les publics qui n'usent pas ou peu de la parole. La présence de l'artiste favorise alors les échanges, l'ouverture à l'autre et démontre la richesse des différences.

**QU'AIMERIEZ-VOUS ENTENDRE
DE LA PART DES PUBLICS CONCERNÉS
DANS LE CADRE DE CE PROJET ?**

**« J'AI VU LE MONDE
DIFFÉREMMENT ET
LE MONDE M'A VU
DIFFÉREMMENT. »**

**APEI
DES 2 VALLÉES**

**WALID BREIDI
16.03.20 › 15.05.20**



Audiovisuel

AISNE



DROIT DE CITÉS

Proposer aux personnes accueillies et aux professionnels une action inhabituelle, c'est s'accorder un espace et un temps où se considérer différemment et au-delà de la situation du handicap. La mission d'appui artistique de l'APEI des 2 Vallées est mise en œuvre pour favoriser l'inclusion de la personne au sein de la cité et le « être ensemble ». Accueillir un artiste en immersion sur une longue période est également l'occasion de découvrir d'autres

approches artistiques, de prendre le temps de développer le sensoriel et de prendre autrement plaisir à donner un sens à un acte de la vie quotidienne ordinaire.

**QUE REPRÉSENTE
CULTURE-SANTÉ
POUR VOUS ?**

**UN PRISME
COMPLÉMENTAIRE
AU REGARD
DE TOUS
LES JOURS.**

**CENTRE DE SOINS
A.P.T.E.**

**COMPAGNIE DE L'ARCADE
LE MAIL, SCÈNE CULTURELLE**

Spectacle vivant



CULTUR'E-MOTION

Le centre de soins A.P.T.E. s'est associé une nouvelle fois au Mail, scène culturelle de Soissons, pour sensibiliser les patients et les professionnels au spectacle vivant. À travers des ateliers de pratique artistique avec la compagnie de l'Arcade, un parcours de spectateur et une plongée dans les coulisses du lieu, les participants s'ouvrent au monde de la culture. Un partage et une richesse qui permettent un regard nouveau entre l'équipe soignante et les patients accueillis.

**POUR VOUS, QU'EST-CE QU'UN
PAS DE CÔTÉ ?**

**C'EST SE DÉCALER
DU QUOTIDIEN AFIN
DE RÉ-ENCHANTER
CELUI-CI PAR
LA CRÉATION.**



INITIATION À LA BD

Guillaume Magni de l'association On a marché sur la bulle intervient au sein du centre hospitalier pour mettre en œuvre un atelier de bande dessinée. Une opportunité de faire découvrir sa passion, son processus créatif et le travail d'autres illustrateurs et écrivains. Si l'aspect technique du dessin est évidemment un axe prioritaire, l'accent est également mis sur la narration et la mise en scène. Ce projet permet aux participants de sortir de leur quotidien, de rompre avec les habitudes et de s'exprimer différemment, telle une sensation de bien-être et de plaisir partagé parfumant les lieux de souvenirs magiques et inoubliables.

**L'ART ET LA CULTURE
SONT BONS POUR LA
SANTÉ, À CONSOMMER
SANS MODÉRATION.**

EPSMD DE L' AISNE

DAVID LIPPE
3.02.20 › 23.02.20



Spectacle vivant

AISNE



PRÉSENCE ARTISTIQUE AU CENTRE D'ACCUEIL THÉRAPEUTIQUE À TEMPS PARTIEL DE BELLEU

Accueillir un artiste en résidence au sein du centre d'accueil thérapeutique à temps partiel de Belleu de l'EPSMD de l'Aisne est l'occasion pour les patients et les professionnels de découvrir de façon privilégié le processus de création d'un artiste et d'accéder aussi, à l'envers du décor.

En mêlant lâcher prise, imaginaire, plaisir et découverte, la résidence témoigne de la façon dont un spectacle peut s'inventer et se créer. Elle permet de comprendre et de partager ainsi - depuis l'intérieur - comment certaines choses se passent dans le domaine du spectacle vivant.

CULTURE-SANTÉ GÉNÈRE DE L'IMPRÉVU EXTRAORDINAIRE.

GROUPE ÉPHÈSE

VÉRONIQUE LESPÉRAT HÉQUET

10.02.20 · 17.04.20

Pluridisciplinaire



DIFFÉRENTS REGARDS

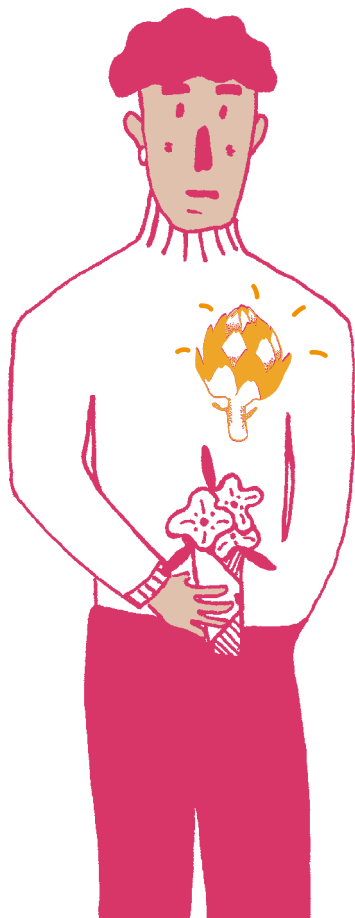
La notion de regards peut être complexe dans une société marquée par l'image. Le support de l'audiovisuel semble alors tout indiqué pour l'IME La Tombelle du groupe ÉPHÈSE comme vecteur de points de vue différents sur le monde. Selon son utilisation (médiatique, technique ou esthétique...), ce domaine artistique permet en effet d'initier différents regards, de laisser place à la rencontre, et de sortir des idées reçues.

**SI VOUS DEVIEZ
DONNER UNE DEVISE
À CULTURE-SANTÉ,
QUELLE SERAIT-ELLE ?**

**POUR VOUS, QU'EST-CE
QU'UN PAS DE CÔTÉ ?**

LAISSER PLACE À L'IMPRÉVU.

SE LAISSER PORTER.



NORD

**AFPB DE DENAIN
ET ENVIRONS**

FLORENT POUSSINEAU
30.03.20 › 26.06.20



Arts plastiques

NORD



PASSAGES ET TRANSITIONS

Les pôles Enfance et Travail de l'AFPB de Denain et environs souhaitent faire découvrir leur quotidien à un artiste en résidence-mission afin de favoriser des échanges en transversalité, de poser un regard imaginaire sur la structure, son public et de créer l'étonnement. La résidence représente véritablement un pas de côté dans le quotidien institutionnel souvent « tiraillé » entre les habitudes et les grandes évolutions du secteur et une réelle possibilité d'ouverture des publics vers la culture.

**« CE MOMENT
SINGULIER PERMET
DE FAIRE UN ARRÊT
SUR IMAGE ET UNE
MISE EN LUMIÈRE
DES PRATIQUES. »**

**APEI
DE MAUBEUGE**

FABRICE CAHOREAU
24.02.20 · 03.05.20



Arts plastiques

NORD



DES MASQUES ET DES VISAGES

Pour l'APEI de Maubeuge, des actions culturelles participent à faire découvrir chez l'autre ses potentiels, ses aptitudes, par des chemins de traverse.

La présence en immersion d'un artiste dans les établissements médico-sociaux, crée en particulier l'opportunité de sortir du quotidien et d'entrer dans l'insolite. Il s'agit d'oser et de transgresser pour éviter la reproduction et l'habitus culturel.

En interrogeant les concepts de corps et d'identité, l'APEI souhaite renforcer des espaces de rencontres entre l'ensemble des acteurs, et souligner la métaphore entre ses structures et la Tour de Babel : une construction symbolique et mythique, gigantesque et jamais aboutie, à la fois fragile et donnant force et envie aux personnes concernées.

Résumez l'intention de votre projet, que souhaitez-vous partager en interne et en externe ?

Qu'avez-vous déjà entendu de la part des publics concernés dans le cadre d'un projet Culture-Santé ?

**METTRE LE
MASQUE
POUR MIEUX
LE RETIRER.**

**« JE SUIS ÉTONNÉ,
JE SUIS INTRIGUÉ
MAIS ÇA ME
DONNÉ DE
LA JOIE. »**

24

**APF - FRANCE
HANDICAP AVEC
L'APEI DE LILLE**

LUCILE PAJOT
17.02.20 › 24.04.20



Spectacle vivant

NORD



LE LANGAGE DES YEUX, DU CORPS...

Pour l'IEM Dabbadie et l'IME Lelandais, introduire un tiers artistique pour bousculer la routine et transformer les regards au sein des établissements devient presque une habitude. Inviter un artiste à observer, comprendre et découvrir une temporalité autre que celle imposée par le quotidien permet de générer des

discussions qui donnent envie de se voir soi et les autres différemment. Dans le prolongement des résidences-missions précédentes, les équipes et les jeunes ont choisi d'aborder cette année la notion de langage non verbal, considérant que la voix n'est pas la seule à avoir des choses à dire.

Si vous deviez donner une devise à Culture-Santé, quelle serait-elle ?

**LA CULTURE EST À LA FOIS
UN DROIT FONDAMENTAL
ET UN VECTEUR DE SANTÉ.**

ASRL

PAMELA BOUTHILLIER

30.03.20 › 5.06.20



Danse

NORD



SE RASSEMBLER AUTOUR DE L'EXPRESSION CORPORELLE

La danse permet d'être en mouvement, d'éprouver des sensations corporelles, d'être à l'écoute et de réagir à des musiques et à des rythmes. Au-delà du corps, la danse amène à s'ouvrir aux autres et à l'environnement, de créer des liens. Enfin, elle peut être un temps d'apaisement, une aide précieuse pour aider au relâchement physique et psychique. C'est dans cette perspective que l'ASRL accueille une artiste en résidence cette saison. Ainsi, les personnes accompagnées, les familles et les professionnels peuvent communiquer différemment en prenant en compte les particularités de chacun.

Pour vous, qu'est-ce qu'un
pas de côté ?

ÊTRE SURPRIS ET BOUSCULÉS

Culture-Santé, un cocktail magique qui crée des
aventures humaines et artistiques insoupçonnées !

26

**ASSOCIATION LES
PAPILLONS BLANCS
D'HAZEBROUCK
ET ENVIRONS**

AGATHE BIENCOURT
4.05.20 > 10.07.20



NORD

Arts plastiques



EXPRIMONS-NOUS, COOPÉRONS ET CRÉONS !

Accueillir un artiste en résidence, c'est se dire qu'un autre possible existe. L'association Les Papillons Blancs d'Hazebrouck et environs considère la culture comme un élément dynamisant, innovant et inattendu. C'est dans cette optique

qu'ils proposent aux enfants, familles et professionnels de l'IME et du SSESD de donner libre cours à leur imagination. L'extraordinaire naît de la rencontre et de ce qu'elle permet de créer.

**Quel est l'intention
de votre projet ?**

**Mettre en lumière sous un angle nouveau
les capacités, compétences des personnes,
tout en donnant un éclairage sur l'importance
de la place de la culture dans l'accompagnement
des personnes en situation de handicap
et plus largement dans la vie quotidienne
de chacun.**

**CENTRE DE RÉÉDUCATION
FONCTIONNELLE L'ESPOIR
À HELLEMES**

**LIONEL PRALUS
4.05.20 › 7.06.20**

Photographie



NORD



MOUVEMENTS PHOTOGRAPHIQUES

Grâce à l'accueil d'un artiste en résidence, la photographie donne accès à la découverte d'un monde de partage entre la culture et la santé. Les mouvements du corps et ceux du centre l'Espoir sont au cœur du projet : comment rendre compte du mouvant à travers une image fixe ?

**EN QUOI UN PROJET CULTURE-SANTÉ
GÉNÈRE DE L'EXTRAORDINAIRE
DANS L'ÉTABLISSEMENT ?**

**Le projet Culture-Santé est une heureuse surprise,
c'est un évènement capable de bouleverser
le quotidien en faisant advenir des éléments
inédits, étrangers au monde de la santé.
En ce sens, c'est un surgissement,
un jaillissement imprévisible.**



**UNE GOMME,
UN CRAYON
OU DE L'ENCRE ? #2**

La confiance est le maître-mot du projet du centre Hélène Borel. Dans cet atelier axé sur l'illustration, les patients et les professionnels sont invités à sortir de leur zone de confort pour laisser place à la créativité et l'imaginaire. Chacun s'exprime ainsi à travers le dessin et les histoires racontées, pour partager des moments de vie et de belles surprises graphiques.

**UN PAS DE CÔTÉ C'EST SORTIR
DE SA ZONE DE CONFORT,
DÉCOUVRIR DES NOUVELLES CHOSES.**

**UN NOUVEL
UNIVERS
EN FAISANT
CONFIANCE
À L'AUTRE**



ESSENTIEL

Le centre hospitalier du Cateau-Cambrésis conduit deux actions culturelles. La première s'articule autour de l'odorat et des souvenirs qui s'y attachent. Le subtil et l'impalpable deviennent alors un matériau accessible à tous. La seconde action se fait en partenariat avec le musée Matisse. En s'inspirant des couleurs et des formes de certains tableaux, ainsi que des différentes techniques plastiques, les patients et le personnel peuvent créer leur propre palette d'émotions.

**Un espace
à part,
une parenthèse,
un écart.**

**En quoi un projet
Culture-Santé génère de
l'extraordinaire dans votre
quotidien ou votre établis-
sement ?**

Le projet génère **une vraie bouffée d'oxygène**, il rompt le rythme et « l'habitus hospitalier ». Il permet de **dynamiser et bouleverser l'institution** dans ses pratiques quotidiennes aussi bien pour le personnel que pour les patients. Il rassemble et permet de belles rencontres humaines, artistiques, expérimentales et une ouverture vers l'extérieur. **Il démystifie certains regards.**

**CENTRE HOSPITALIER
DE DOUAI**

**EMMANUELLE DUGUET ET
MAXIME MANAC'H**
16.03.20 › 15.05.20

Arts plastiques | Musique



NORD



LES CINQ SENS

Le centre hospitalier de Douai choisit de prendre de la distance avec le quotidien et de s'octroyer une pause grâce à des rencontres inattendues avec l'imaginaire, la spontanéité et l'émotion.

À travers une résidence-mission, les artistes viennent questionner les cinq sens pour cultiver des sensations agréables, se recentrer sur soi le temps d'une pause et relâcher les tensions.

CULTURE-SANTÉ OFFRE UN ESPACE D'EXPRESSION RICHE ET VARIÉ.



COM'À LA MAISON

Avec ce projet, la culture voyage partout dans l'hôpital, auprès des professionnels de santé et jusqu'au lit du patient dans l'idée de faire se rencontrer soignés et soignants autrement.

À partir de recueils de témoignages, les artistes favorisent de nouveaux regards sur l'autre et sur les attentes de chacun. À partir de la discipline du théâtre, la comédienne travaille l'ouverture sur le monde, la prise de parole, le rapport au corps, et l'échange de réflexions. Le théâtre permet d'écouter ses propres émotions et de faire tomber des barrières physiques et/ou morales.

ÊTRE PLUS ATTENTIF À L'AUTRE.

**CENTRE HOSPITALIER
DE FOURMIES**

**BENJAMIN DUQUENNE
DAVID LAVOLÉE
CHRISTELLE MARLIN
ASSOCIATION LIS AVEC MOI**

NORD

Arts plastiques | Lecture et écriture



UN BOL D'AIR GÉRIATRIQUE

Le centre hospitalier de Fourmies offre de l'art, dans la tête, dans le cœur et autour du lit du patient. En proposant de nouveaux espaces et de nouveaux temps plus conviviaux au sein de l'hôpital, le projet se veut comme un bol d'air

pour les patients, professionnels et résidents. Les arts plastiques sont mis à l'honneur cette saison pour donner plus d'ampleur à ces actions : dessin, graffiti, mosaïque et balades contées.

UN MOMENT D'ÉVASION

**CENTRE HOSPITALIER
DE JEUMONT**

**MYRIAM HEQUET
TOURNESOL, ARTISTES
À L'HÔPITAL**

NORD

Arts plastiques

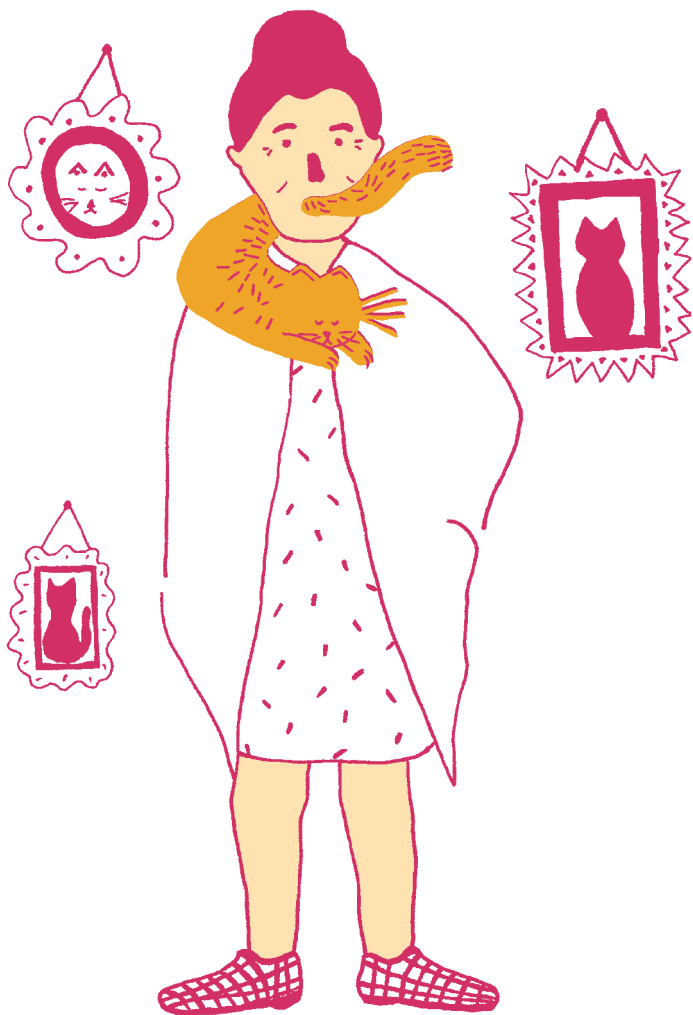


CARREFOUR DES GÉNÉRATIONS

Les générations se rencontrent au centre hospitalier de Jeumont et chaque personne, à travers les arts plastiques, peut exprimer son ressenti. Immergés dans la vie quotidienne, les patients,

les résidents et les élèves du collège E. Thomas de Jeumont s'offrent alors une évocation culturelle pour laisser une empreinte dans la mémoire de tous.

UNE OPPORTUNITÉ D'OUVERTURE DES GENRES ET DES FORMES.



**CENTRE HOSPITALIER
DU PAYS D'AVESNES**

**SHEYNA QUEIROZ
FRED POUGEARD
LAURENT DELESTRE**

NORD

Danse | Lecture et écriture | Musique



AU VENT LES BARRIÈRES !

À travers la danse, la musique et le conte, le centre hospitalier du Pays d'Avesnes propose de donner un sens artistique aux mouvements des patients souffrant de troubles cognitifs et parvenir ainsi à les

regarder différemment. C'est alors un voyage, par l'imaginaire, les mots, le rythme et le son que font les patients, leurs familles, les professionnels et les bénévoles de l'établissement.

**Entrer dans l'hôpital
d'une façon in^Sou^Cjante
et se laisser happer
par l'univers artistique
du chorégraphe,
musicien et conteur.**

**CENTRE HOSPITALIER
DU QUESNOY**

**VINCENT MOTTE ET
UGO BERLEMONT
LE BOULON, CENTRE NATIONAL
DES ARTS DE LA RUE ET
DE L'ESPACE PUBLIC**

NORD



Cirque

BRUITS DE COULOIR

Les arts du cirque sont mis en lumière cette année au centre hospitalier du Quesnoy pour donner aux patients et aux visiteurs la possibilité de sortir du contexte de soin et de vivre des moments de plaisir, d'évasion et de magie. Le cirque est sans barrière de langue, de culture ou d'âge et il est vecteur de communication, de valeurs humaines et sociales. L'artiste et les participants peuvent alors se retrouver dans des endroits de passages, intimes ou incongrus.

POURQUOI AVEZ-VOUS CHOISI CETTE DISCIPLINE ARTISTIQUE ?

Le cirque est historiquement itinérant, mobile. Il s'invite facilement dans les lieux improbables.



LE LABO DES ONDES

L'intention du projet Labo des ondes est de permettre à tous d'entendre l'hôpital autrement, de valoriser les sons qui rythment le quotidien des patients et du personnel tout en tissant des liens entre les différents services impliqués. Cette saison, le centre hospitalier de Roubaix, avec la complicité de l'ARA, vient faire résonner les sons, les murmures et les rumeurs.

POURQUOI AVEZ-VOUS CHOISI CETTE DISCIPLINE ARTISTIQUE ?

**Un patient dans son lit, à l'horizontal, a un horizon limité.
Un résident ne voit pas tellement plus loin au quotidien.
Alors, ils écoutent, beaucoup. Les bruits du service,
les voix des soignants, les cliquetis des plateaux repas,
les pas des visiteurs, les grincements des chariots, les
ronronnements des machines... La bande-son de l'hôpital
berce leurs nuits et leurs jours, rythme leurs émotions
et reste longtemps en eux lorsqu'ils sortent.
Envie de prendre trace, de réhabiliter,
de faire cette musique du quotidien hospitalier.**

**CENTRE HOSPITALIER
DE SAINT-AMAND-
LES-EAUX**

**WANDERLUST SOCIAL CLUB
AMOSE
LE FLOW, CENTRE EURORÉGIONAL
DES CULTURES URBAINES**

NORD



Arts plastiques

LE GRAFFITI FAIT LE MUR

Un espace de parole au travers d'une démarche artistique permet aux agents du centre hospitalier de Saint-Amand-les-Eaux de vivre une parenthèse dans leur quotidien professionnel. Ce projet de street art - considéré comme un mode d'expression alternatif - propose des ateliers où les agents se rencontrent et se considèrent autrement. Chacun, unique, important, ensemble.

**QU'AVEZ-VOUS DÉJÀ ENTENDU
DE LA PART DES PUBLICS CONCERNÉS
DANS LE CADRE D'UN PROJET CULTURE-SANTÉ ?**

**« JE NE PENSAIS
PAS QU'IL POUVAIT
Y AVOIR DE
L'ENCHANTEMENT
À L'HÔPITAL. »**

39

**CENTRE
HOSPITALIER DE
SAMBRE-AVESNOIS**

YANNICK MASSON
2.03.20 · 27.03.20

Arts plastiques



NORD



COMMENT IMAGINER CE QUI N'EST PAS ENCORE ?

Le centre hospitalier de Sambre-Avesnois se prépare à accueillir une nouvelle fois un artiste en résidence autour de la notion du futur. Comment imaginer ce qui n'est pas encore ? À travers des

moments hors du temps, l'artiste, les usagers et les professionnels viennent explorer et cartographier l'architecture de l'avenir. C'est alors l'occasion de voir, d'entendre et de ressentir d'autres réalités.

**LA CULTURE À L'HÔPITAL
A TOUTE SA PLACE.
ELLE EST LÀ POUR**

CRÉER ET RECRÉER LA FAÇON DONT IL EST POSSIBLE DE VOIR L'HÔPITAL.

40



OBJETS COMMUNICANTS

Comment matérialiser une émotion ? C'est la question que se posent les usagers et professionnels du centre hospitalier de Somain accompagnés de la designeuse Capucine Diancourt. C'est une

nouvelle aventure que commence l'établissement pour toucher du doigt un univers artistique et permettre à chacun une entrée dans l'imaginaire.

**SI VOUS DEVIEZ DONNER
UNE DEVISE À CULTURE-SANTÉ,
QUELLE SERAIT-ELLE ?**

**RENDRE
L'IMAGINAIRE
IMAGINABLE**



CRÉER À PARTIR DE NOUS

Le projet du centre hospitalier de Valenciennes en partenariat avec le Phénix, montre la rencontre de l'universalité du beau et de la condition humaine. La culture est un moyen de décaler son axe de vision du monde tout en amenant un regard nouveau pour le personnel et les différents publics.

**« JE VOUDRAIS
QUE CE SOIT
TOUS LES JOURS
COMME ÇA. »**



QUAND LES CORPS RAISONNENT ET DANSENT

Ce projet offre aux patients du service de soins de suite et de réadaptation et aux résidents de l'EHPAD un nouvel espace-temps d'éveil corporel et d'exploration du mouvement, de l'équilibre et de la respiration. On parle de danse en fauteuil, de danse allongée

et danse intergénérationnelle pour sortir du quotidien et de ses contraintes. La danse réveille un ressort, celui du mouvement. Elle interrompt la mécanique du programme médical, c'est la réintroduction de «la vie comme avant», hier ou il y a longtemps.

POURQUOI AVEZ-VOUS CHOISI CETTE DISCIPLINE ARTISTIQUE ?

**LA DANSE EST L'OPPORTUNITÉ
D'UNE DÉCOUVERTE AUTOUR
DU CORPS ET PEUT-ÊTRE
D'UNE REMISE EN MOUVEMENT.**

Pluridisciplinaire



FRONTIÈRES D'ARTS

Pour le centre hospitalier universitaire de Lille, faire venir un artiste donne l'opportunité de sublimer le quotidien. Du cirque à la danse, de la musique à l'écriture, leurs regards questionnent : soi, l'autre et la relation au monde. Les patients s'en emparent, les intériorisent et les transmettent. Les œuvres prennent corps, pour le plaisir de tous. La culture accompagne ainsi les parcours de soins, interroge les usages et la norme, décroïsonne les pratiques grâce à des projets fédérateurs et inclusifs.

POUR VOUS, QU'EST-CE QU'UN PAS DE CÔTÉ ?

Le petit supplément d'âme aux différentes prises en soins, qui symbolise la possibilité de réinterroger la norme et ouvre le champ de la réflexion pour continuer à interroger les pratiques et le sens du vivre ensemble.

**CLINIQUE DE FLANDRE
À COUDEKERQUE-BRANCHE
AVEC LES CLINQUES SAINT-
OMER À BLEDECQUES ET
VILLETTE À DUNKERQUE**

**LE BATEAU FEU,
SCÈNE NATIONALE**

NORD



Théâtre | Danse

ATELIER EN LIEN AVEC L'IMAGE CORPORELLE ET L'ESTIME DE SOI

L'image corporelle est un thème délicat et abordé tout en finesse par les trois cliniques grâce à des ateliers de théâtre et de danse proposés par le Bateau Feu. Les patients hospitalisés souffrent parfois de l'évolution de leur apparence, suite à une intervention, notamment pour des pathologies lourdes. L'accès au monde artistique peut les aider à initier leur parcours d'acceptation.

UN ACCÈS À UN MONDE À PART.

**CLINIQUE DES 4 CANTONS
À VILLENEUVE D'ASCO**

**THOMAS FLAHAUW
ET CLAIRE BELLAMY
OPÉRA DE LILLE**

NORD

Musique



SA VOIE PARMIS LES VOIX

La musique a une place très importante au sein de la clinique des 4 Cantons. Il y a 3 ans une chorale s'est formée rendant compte du côté fédérateur de la musique pour les jeunes et les professionnels. Ce projet permet de découvrir la musique classique et la voix lyrique. À travers un parcours mené par les artistes, mêlant pratique vocale et percussions corporelles, l'Opéra de Lille propose aux participants de toucher de près leurs rêves et leurs fantasmes.

**EN QUOI UN PROJET CULTURE-SANTÉ GÉNÈRE
DE L'EXTRAORDINAIRE DANS L'ÉTABLISSEMENT ?**

**DONNER À CHACUN
LA POSSIBILITÉ DE FAIRE
DES EXPÉRIENCES, ALLER
DANS DES LIEUX INÉDITS,
ET RÉFLÉCHIR SUR
LE MONDE.**

46

ÊTRE UN CŒUR
DUR DE LA FEUILLE **D'ARTICHAUT**

AVOIR LES DEUX PIEDS
DANS LE MÊME SABOT

UN CHEVEU SUR LA LANGUE

UNE ARAIGNÉE UN CHAT
DANS LA

AU PLAFOND GORGE

UN PETIT VÉLO DANS LA TÊTE

DES FOURMIS DANS LES JAMBES

**CLINIQUE SAINT-AMÉ
À LAMBRES-LEZ-DOUAI
AVEC LES HÔPITAUX
PRIVÉS LES BONNETTES
À ARRAS ET BOIS
BERNARD À ROUVROY**

**JULIE DELILLE
ET CHANTAL DE LA COSTE -
THÉÂTRE DES TROIS PARQUES
TANDEM, SCÈNE NATIONALE**

NORD



Théâtre | Lecture et écriture

À LA LISIÈRE DU CHEMIN

L'approche artistique du Théâtre des trois Parques valorise le chemin de l'extériorisation, de la réappropriation et l'appréciation de soi. Pour ces trois cliniques, écrire, jouer et mettre en scène c'est aussi s'exprimer avec bienveillance et humour sur des thématiques spécifiques pour mettre en avant ses émotions intérieures, faire percevoir aux autres que les participants sont plus que des patients en service obésité et lutter ainsi contre la stigmatisation.

**DÉSACRALISER
LA RELATION
PATIENTS/SOIGNANTS,
EN PLAÇANT CHAQUE
PERSONNE AU MÊME
NIVEAU.**

**EPSM DE
L'AGGLOMÉRATION
LILLOISE**

**CAPUCINE DIANCOURT
RACHID BOUALI
AURÉLIE DAMON
COLLECTIF GRAPHITES**

NORD

Arts plastiques | Lecture et écriture | Design



LE DESIGN AU CŒUR DU SOIN

En 2020, l'EPSM de l'agglomération lilloise contribue au projet de la métropole : MEL - Capitale Mondiale du Design. Cette discipline permet de mélanger les genres et ainsi de favoriser les interrogations et interactions entre les artistes, patients et professionnels.

Dans cet horizon, ils expérimentent pendant un an le design sous toutes ses formes et dans tous les services : ré-enchantement des noms de rues de l'établissement, transformation de la cour de l'hôpital de jour pour enfants et des espaces d'apaisement de l'hôpital L. Bonnafé, sensibilisation au design sensoriel, ateliers d'arts plastiques et action mêlant récits et photographies.

**L'ÉCHANGE,
L'HOSPITALITÉ,
LE DÉCALAGE,
L'IMPRÉVU...**

49



Cirque

LE CLOWN ET LE CONSENTEMENT AU RÉEL

L'EPSM des Flandres fait une proposition clownesque en travaillant avec Elsa Foucaud, associée à Caroline Lemignard, une de ses partenaires de jeu, pour trouver une respiration commune dans le nouveau pôle de psychiatrie de l'enfant et de l'adolescent.

Il s'agit d'offrir un regard décalé de l'institution pour en faire sortir ce qui est le plus précieux, et construire des liens nouveaux entre les équipes, qui, par ricochet, enrichiront les enfants et leur prise en charge.

RIRE DES CONTRAINTE



104 3.0

Le design fait l'objet d'une présence d'artiste à l'EPSM Lille Métropole. En s'inscrivant dans l'actualité de la métropole, la structure fait aussi un pas de côté pour changer les regards et modifier les usages des patients, des professionnels et des citoyens.

**CELA PROVOQUE
LA RENCONTRE,
ÇA SURPREND.**

GAPAS

FRÉDÉRIC TENELIER

4.02.20 · 11.04.20



Musique

NORD



QUELQU'UN VEUT BIEN M'ÉCOUTER ?

Un artiste en résidence est accueilli une nouvelle fois par le GAPAS. L'ouverture à l'art est aussi un moyen de vivre le quotidien autrement, de regarder les choses par un nouveau prisme et ne pas rester enfermer sur les paradigmes.

Des projets plus en retenue aux actions un peu loufoques, le GAPAS souhaite faire germer de nouvelles idées à l'aide de sons, d'images, de partage et de moments intimes créés par l'artiste.

**Faire un pas de côté
c'est s'autoriser
à ne pas faire
comme d'habitude
ou ne pas faire
tout simplement.**

52

**GROUPE HOSPITALIER
LOOS HAUBOURDIN**

ALIX GASTINEAU
2.03.20 › 27.03.20



NORD

Musique



LE SON SOUS TOUTES SES FORMES

La place du son (des sons) est très présente dans le milieu hospitalier, mais rarement révélée. Dans les activités de la vie quotidienne au travail, le personnel produit des bruits multiples qui deviennent familiers jusqu'à ne plus y prêter

attention, voire parfois être subis. La présence artistique joue avec ces nuisances sonores produites au quotidien et l'artiste, avec les patients et les résidents, transforme ces bruits en parenthèses artistiques.

Pour vous, qu'est-ce qu'un pas de côté ?

**Sortir du train-train
quotidien, sortir du rail d'une
vie toute droite pour prendre
du recul, voir la vie, les choses
et les gens autrement.**

**HÔPITAL DE JOUR
CHÂTEAU MAINTENON –
AFEJI À MAUBEUGE**

**LOÏC PARTHIOT ET
ADRIAN ROBERT
ASSOCIATION IDEM+ARTS**

NORD

Arts plastiques



BULLE D'ART

L'hôpital de jour Château Maintenon veut créer une rencontre avec des artistes qui, par leurs sensibilités, leurs regards, leurs savoir-faire, donneront aux enfants souffrant de TSA (trouble du spectre autistique), un accès à une « liberté d'être » dans la créativité.

Cet atelier d'arts plastiques est une bulle d'oxygène dans le quotidien, un espace-temps enrichissant, comme un souffle nouveau.

Qu'est-ce qu'un pas de côté ?

**Prendre le risque
de tenter des expériences
nouvelles qui peuvent être
à la fois déstabilisantes et
enrichissantes dans l'émotion
qu'elles suscitent.**



L'ART DE VIVRE ENSEMBLE PAR LA MUSIQUE

L'association Bougez Rock s'associe à l'hôpital départemental de Felleries-Liessies pour un projet participatif autour de la musique. Ce projet permet la rencontre de publics de toutes origines sociales : musiciens débutants et confirmés, enfants, adolescents, adultes, séniors, personnes en situation de handicap, jeunes en décrochage scolaire actifs, personnes en formation ou en insertion professionnelle, etc.

Découvrir de nouveaux modes d'expression.

**HÔPITAL MARITIME
DE ZUYDCOOTE
AVEC L'INSTITUT
VANCAUWENBERGHE**

**LIONEL BÈGUE
LE BATEAU FEU,
SCÈNE NATIONALE**

NORD

Danse



DANSONS

Une bulle d'air pour l'hôpital maritime de Zuydcoote ! En choisissant de faire se rencontrer un danseur, les patients et les professionnels, les établissements proposent d'introduire une pause dans le quotidien et de s'exprimer de manière différente. À travers des ateliers, la danse - parfois plus adaptée pour se mouvoir - peut révéler une découverte et une acceptation de soi, ou encore une ouverture sur l'environnement.

**QUAND
LA CULTURE
PERMET DE
VOIR SA SANTÉ
DIFFÉREMMENT.**



DE MES MOTS... UNE HISTOIRE

L'hôpital privé Le Bois souhaite développer un nouveau projet dans lequel l'expression, l'évasion et la poésie sont à l'honneur. Les patients de l'unité de soins palliatifs se voient offrir une bulle poétique avec l'association Du vent dans les mots.

Vivre un temps commun hors du quotidien et des soins.

**S'OCTROYER
LA POSSIBILITÉ
DE METTRE EN MOTS
SES ÉMOTIONS,
SES HISTOIRES,
SES REGARDS
SUR LE MONDE,
ET LAISSER UNE TRACE
TANGIBLE À PARTAGER.**



PARCOURS DES SENS

LADAPT Hauts-de-France s'associe à l'association EMAHO pour proposer des rencontres et ateliers autour du mapping. Le projet ouvre les portes à tous,

permet de laisser de côté un temps soit sa maladie soit son expertise professionnelle pour découvrir le son et la vidéo autrement.

S'OUVRIR SOI ET VERS AUTRUI.

**POLYCLINIQUE DU PARC
À SAINT-SAULVE
AVEC LA POLYCLINIQUE
VAUBAN À
VALENCIENNES**

**COMPAGNIE
DÉTOURNOYMENT**
2.03.20 › 24.04.20

ARTISTE
EN RÉSIDENCE

NORD



Spectacle vivant

RÉSIDENCE D'ARTISTE SUR LE THÈME DE LA COHÉSION SOCIALE

Les polycliniques du Parc et Vauban se lancent dans l'aventure de la résidence-mission pour sortir des préjugés, habitudes et croyances. Le thème de la cohésion sociale montre un réel travail sur le lien que l'on peut faire entre tous les acteurs des polycliniques et la volonté de créer une unité. Les artistes viennent éclairer voire faciliter la rencontre et les échanges dans une approche décalée et imprévue, en dehors du temps de soin et de la maladie.

Qu'est-ce qu'un pas de côté ?

LA PARENTHÈSE INATTENDUE



OISE

**ASSOCIATION
LA NOUVELLE
FORGE**

**COMPAGNIE
DU CIRQUE IMPROBABLE**
4.05.20 › 10.07.20

Cirque



CITE VITAE

Suite à un changement de localisation des établissements de l'association La Nouvelle Forge rassemblés maintenant en un lieu unique, la mission d'appui artistique est imaginée comme une nouvelle possibilité d'accompagnement. Intégrer un artiste au quotidien et intégrer le quotidien d'un artiste sur une

période longue et continue est en effet une ressource pour tisser de nouveaux liens. Car une résidence-mission, avant même de préfigurer la réalisation de certains gestes artistiques, est en premier lieu une rencontre, une rencontre extraordinaire et inattendue. Le regard de l'artiste permet de voir autrement.

**Que représente
Culture-Santé pour vous ?**

UN MOYEN DE RÊVER NOS ÉTABLISSEMENTS.

**CENTRE HOSPITALIER
ISARIEN DE CLERMONT
DE L'OISE**

**MARIEKE SAMSOEN
THÉÂTRE DE LA LUCARNE
CÉCILE THIRCUIR ET
ERIC GUESQUIERES
COMPAGNIE ON OFF
HUG GARCIA**



Pluridisciplinaire

QUAND LA CRÉATIVITÉ ET LE CORPS ENTRENT EN MOUVEMENT

L'établissement met en place cette saison trois projets qui se complètent. Ils tentent d'amener les patients accueillis à appréhender leur corps et leurs sensations à travers de nouvelles mises en jeu par le biais de l'acrobatie, du chant polyphonique et de la création plastique à grande échelle grâce au street art.

Cela favorise l'ouverture, les rencontres et laisse libre cours à des élans créatifs peu sollicités.

**Ces projets
viennent casser
un rythme chronophage,
casser la dynamique de la souffrance,
créer un autre espace
dans lequel le sujet peut se laisser
surprendre, découvrir, s'extasier ou
détester, partager et créer ensemble.**

**CENTRE
HOSPITALIER
SIMONE VEIL
DE BEAUVAIS**

**ARNAUD PETIT ET L'ORCHESTRE
LES SIÈCLES
COMPAGNIE LA ROUSSE
THÉÂTRE DU BEAUVAISIS, SCÈNE NATIONALE**

NORD

Musique | Théâtre | Arts plastiques



MEMORIES – LE JARDIN IMAGINAIRE

Le centre hospitalier de Beauvais invite les patients et les professionnels à goûter à différentes disciplines artistiques. La musique, le théâtre et les arts plastiques prendront place dans les couloirs de l'hôpital, comme des respirations.

La culture, expression du vivant, permet de fédérer le personnel autour d'une démarche commune. L'hôpital devient alors lieu de vie (et non plus seulement de peine) et une place culturelle inhabituelle.

**La possibilité
de transmettre
et de faire goûter différentes
disciplines artistiques.**

**ÉTABLISSEMENT
MÉDICO-SOCIAL
PUBLIC DE L'OISE**

**MATHIEU RENAULT
9.03.20 › 7.05.20**



Arts plastiques

LES CULTURES URBAINES S'INVITENT À L'EMSP DE L'OISE

Pour son premier projet Culture-Santé, l'IMPro public de Ribécourt-Dreslincourt veut encourager une prise de recul dans les pratiques quotidiennes chronophages et créer des espaces de rencontre inédits. En travaillant sur des disciplines habituellement peu connues du public accueilli et en explorant en particulier les cultures urbaines, ce projet cherche à développer la curiosité culturelle de tous, à travailler sur les représentations du handicap dans le milieu dit « ordinaire » et à ouvrir à l'étonnement.

PRO- MOUVOIR POUR É- MOUVOIR

**UNAPEI
DE L'OISE**

ANNA-EVA BERGE

Arts plastiques



L'EXPRESSION À TRAVERS LES SENS

C'est la première fois qu'un artiste intervient au sein de l'UNAPEI de l'Oise sous la forme d'une résidence-mission. La durée de celle-ci change bien des choses là où la vie est rythmée par les soins et les gestes du quotidien.

La venue d'un artiste dans 3 de leurs établissements, permet d'interroger les pratiques et les relations entre les professionnels et les personnes accueillies.

VOIR PAR-DELÀ LES NUAGES



**PAS-DE-
CALAIS**

**ASSOCIATION
CAZIN-PERROCHAUD**

MARGOT DÉGERT



Arts plastiques

DE LA MINE À LA MER

Appuyer sur le bouton pause et permettre la rencontre avec l'autre, c'est la volonté de l'association Cazin-Perrochaud à travers cette résidence-mission. Le DITEP L'escale, l'IEM Les Cyclades et l'IEM Les 3 moulins partagent le processus créatif

de l'artiste favorisant l'échange des pratiques, des différences et des émotions. Ces établissements souhaitent mettre en avant leur territoire en choisissant la thématique de la mine à la mer.

Pour vous,
qu'est-ce qu'un pas de côté ?

REGARDER PAR UN AUTRE PRISME.



PAS-DE-CALAIS

IMAGINE-MOI

Le centre Antoine de Saint-Exupéry ouvre ses portes aux émotions, aux jardins secrets et aux histoires réelles ou imaginaires des patients, familles et professionnels pour les mettre en image avec la complicité

de l'artiste Lionel Pralus. Hors les murs, l'action est d'autant plus authentique et favorise les liens avec les structures culturelles et associatives du territoire.

Culture-Santé permet à chacun de se laisser imprégner par des cultures, des arts qu'il ne serait pas allé découvrir par lui-même.





PRÉSENCE ARTISTIQUE SUR L'ENVIE

Le centre hospitalier d'Aire-sur-la-Lys ouvre ses portes à un artiste sur une durée de 6 semaines consécutives pour questionner la notion d'envie.

Généralement l'envie désigne un désir dont on ne connaît pas toujours l'origine. Comment peut-on alors exprimer ou recenser les envies qui, contrairement aux besoins, peuvent être illimitées ? Comment savoir susciter ou donner l'envie ?

Pourquoi ne pas sortir du cadre et de la culture hospitalière, accepter la prise de risque dans un milieu où tout doit être sous contrôle, et se laisser surprendre par une pratique ou un univers particulier ?

ACCEPTER DE POUVOIR RECEVOIR

**CENTRE HOSPITALIER
DE BÉTHUNE-BEUVRY**

**LAETITIA VASSEUR,
SÉVERINE LORIDAN ET
MARC LE PIOUFF
ÉDITIONS PAGE À PAGE**

Lecture et écriture

L'HÔPITAL À LA PAGE

Par le biais de ce nouveau projet culturel, le centre hospitalier de Béthune-Beuvry accorde une place importante au livre dans sa politique de prise en charge globale du patient. Il donne accès à des ressources littéraires aux personnes hospitalisées, éloignées de la lecture en raison de troubles moteurs, visuels et cognitifs. Ce projet offre aux non-lecteurs l'opportunité d'un premier contact avec le livre ou l'occasion d'un retour à la lecture.

Les ateliers d'écriture et la lecture numérique favorisent le développement d'espaces de rencontres et de découvertes que ce soit pour les patients ou pour les professionnels.



PAS-DE-CALAIS

**CENTRE HOSPITALIER
DE BOULOGNE SUR MER**

FABRICE LEROUX
3.02.20 › 27.03.20



Arts plastiques

PAS-DE-CALAIS



IMAGE SOIGNÉE

Chaque rencontre entre les usagers du centre hospitalier de Boulogne-sur-Mer et l'univers du/des artistes présent(s) est un moment unique de par sa rareté, son caractère insolite et son intensité. Dans une si grosse machine il est précieux et savoureux de pouvoir se reconnecter à ce que l'on est profondément et de se souvenir que le plaisir peut nous rattraper là aussi. Pour l'établissement, les projets Culture-Santé sont avant tout générateurs de rencontres : un échange entre deux univers que tout semble opposer.

À force d'intention et d'attention, l'art s'adresse au sensible, à la personne, et non pas au patient, ni au travailleur. Il s'immisce là où on l'attend le moins, et crée de l'extraordinaire.

**SI VOUS DEVIEZ DONNER UNE
DEVISE À CULTURE-SANTÉ,
QUELLE SERAIT-ELLE ?**

**Là où sérieux
et rigueur
s'imposent,
rien n'est plus
indispensable
que l'inutile
et le sensible.**

**CENTRE HOSPITALIER
J.E. TECHER DE CALAIS**

FRÉDÉRIC TENDELIER
27.04.20 > 10.06.20

Musique



PAS-DE-CALAIS



FRONTIÈRE(S)

Dans un centre hospitalier, chaque action correspond à une procédure : lorsqu'il s'agit de la santé, rien n'est dû au hasard. Ainsi, un projet artistique génère de l'extraordinaire de par le décalage qu'il vient créer et de par sa capacité à interroger, à s'interroger. Un artiste est invité dans ce sens au centre hospitalier de Calais pour explorer le caractère polysémique de la notion de frontière (géographique, corporelle, relationnel, etc.). Les patients et les professionnels s'ouvrent alors à une dimension culturelle nouvelle et sortent du quotidien.

POUR VOUS, QU'EST-CE QU'UN PAS DE CÔTÉ ?

Un « pas de côté » représente un instant durant lequel les personnes sortent de leur quotidien et s'ouvrent à une dimension culturelle nouvelle.

Cela permet de prendre du recul, de s'interroger ou tout simplement de prendre du temps pour admirer.

PULSATIONS #2

Le projet du centre hospitalier de Lens est clair : laisser toute la place à l'expression sonore comme soutien aux difficultés psychiques de six jeunes adolescents et de leur famille. Les expérimentations sonores mais surtout le rapport à l'écriture permettent la transcription d'un monde interne que les adolescents ne peuvent pas toujours verbaliser.

OUVERTURE MUSICALE

**CLINIQUE DU VIRVAL
À CALAIS**

**LE CHANNEL
L'ÉCOLE D'ART DU CALAISIS
LE CINÉMA ALHAMBRA**

Pluridisciplinaire

ESCAPADE

La clinique du Virval s'associe avec plusieurs partenaires culturels du territoire afin de faire découvrir aux patients différentes disciplines artistiques. Prendre soin de soi et de l'autre c'est aussi sortir de chez soi pour se trouver d'autres moyens d'expression. La rencontre artistique amène à changer la relation que les patients ont avec les soignants, pour oublier les soins et les traitements, partager un autre moment.

**POUR VOUS, QU'EST-CE
QU'UN PAS DE CÔTÉ ?**

**Un décrochage,
une vision décalée.**



PAS-DE-CALAIS

EPDAHAA

PASCAL BOURDILLEAU
27.04.20 · 3.07.20



Arts plastiques

PAS-DE-CALAIS

LES ÉMOTIONS À TRAVERS LE DESSIN

Au sein même de l'EPDAHAA certains usagers démontrent un intérêt pour le style graphique. Dans le cadre de cette résidence, il s'agit d'un tout autre contexte que celui habituel de l'usager, qui est alors dans un univers où il laisse son imaginaire se développer à travers le dessin.

Le projet est tourné vers l'extérieur afin de favoriser l'insertion des usagers dans un environnement social et culturel.



**PERMETTRE UN TEMPS
SUSPENDU POUR ENTRER
DANS UNE COMMUNION
ESTHÉTIQUE.**

**EPSM VAL DE LYS -
ARTOIS**

**STÉPHANIE VIVIER ET
TRISTAN PHILIPPON**
2.03.20 › 27.03.20



Pluridisciplinaire

PAS-DE-CALAIS



QUEL MONDE PERCEVONS-NOUS ?

« **Deux prisonniers : l'un voit les barreaux de la prison, l'autre les étoiles** » Verlaine

Et les soignants, les usagers, le personnel administratif et technique, quel monde perçoivent-ils au-delà des frontières de l'institution, des murs, des chambres ? À travers le projet d'une résidence d'artiste, l'EPSM Val de Lys - Artois souhaite provoquer des temps de rencontres différents entre tous les acteurs, partager des émotions, de l'enthousiasme et se donner la possibilité de découvrir autre chose comme de prendre parfois des risques. Mais surtout, avoir l'audace de vivre et de partager une aventure humaine différente de celle du soin et du quotidien de chacun.

« SORTIR DE SA ZONE DE CONFORT, OSER ALLER VERS L'INCONNU, SE DONNER LA POSSIBILITÉ DE DÉCOUVRIR AUTRE CHOSE ET ROMPRE LA MONOTONIE DU QUOTIDIEN. »

TOUS SUR UN FIL, FUNAMBULES

L'association Tournesol, artistes à l'hôpital et le groupe AHNAC initient cette saison un projet décalé propice à l'impromptu et à la fantaisie pour donner la sensation d'être, un temps, hors des murs. Soucieux de varier les découvertes et de vivre des instants uniques avec les patients et les soignants, les arts du cirque, souvent méconnus, s'installent au centre de soins Les Marronniers de Bully-les-Mines et au CSAPA de Liévin. Des ateliers de sensibilisation et de découverte offrent à chacun la possibilité de partager des disciplines porteuses de valeurs fortes, riches d'expressions et d'émotions : elles permettent un réel « lâcher-prise ».

POUR VOUS, QU'EST-CE QU'UN PAS DE CÔTÉ ?

Un pas de côté c'est être capable de recevoir ce que l'artiste a à apporter sans porter de jugement et en mettant de côté son rôle de soignant.



**GROUPE HOSPITALIER
ARTOIS-TERNOIS**

**LÉA PASSARD
TANDEM, SCÈNE NATIONALE
SÉBASTIEN FASZCZOWY
ARA - AUTOUR DES RYTHMES ACTUELS**

Musique | Cirque | Danse

L'HEURE EXQUISE

Le groupe hospitalier Artois-Ternois montre l'hôpital comme lieu de vie et souhaite donc éveiller la curiosité et la créativité de chacun. La thématique de l'éveil renvoie à l'action de sortir de son sommeil, de son engourdissement, de ses habitudes. C'est également le fait de se révéler en parlant d'un sentiment, d'une faculté : un éveil à la sensibilité. Les artistes viennent utiliser la musique, le cirque et la danse pour décroisonner les usages de manière douce et inhabituelle.

RA- LEN- TIR LE RY- THME



PAS-DE-CALAIS

**GROUPEMENT
ARRAS-MONTREUIL**

JULIE CHAFFORT
15.06.20 › 24.07.20



Arts plastiques

RÉSIDENCE ARTISTIQUE ESAT CATARTOIS DE DAINVILLE

L'ESAT du groupement Arras-Montreuil s'apprête à accueillir un artiste en résidence pour interroger la notion d'identité. « Qui sommes-nous ? ». En invitant un artiste à partager leur quotidien, une personne étrangère au service

et à ses habits, l'ensemble des professionnels de l'ESAT souhaitent ainsi faire se révéler une identité collective à partager durablement et la transmettre à l'extérieur.

UN POINT DE VUE DIFFÉRENT SUR SON ENVIRONNEMENT PROCHE.

PAS-DE-CALAIS



**UDAPEI
DU PAS-DE-CALAIS**

**MYRIAM COLIN
6.04.20 › 29.05.20**



Arts plastiques

PAS-DE-CALAIS



LE TOUCHER ET LES ÉMOTIONS

La MAS Le domaine de Rachel à Eperlecques et l'IME Le lutin des bleuets à Calais veulent prolonger et étoffer une histoire commune, transversale, grâce à la résidence-mission. À travers la notion du toucher, les participants se découvrent sous d'autres angles et se laissent emporter vers de nouveaux horizons, sans en maîtriser au départ son issue.

**Qu'avez-vous déjà entendu
de la part des publics
concernés dans le cadre
d'un projet Culture-Santé ?**

**« ON NE REGRETTE PAS
DE S'ÊTRE LAISSÉ
EMPORTER. »**

**UDAPEI
DU PAS-DE-CALAIS**

OLIVIER NOURISSON
2.03.20 › 24.04.20



Arts plastiques

PAS-DE-CALAIS



LA MODE

Il est important pour la MAS Le domaine des berges de la Sensée et l'EPHAD L'Orée des champs de créer des dynamiques partagées afin de valoriser les personnes accueillies, leurs familles et le personnel. Pour oser, s'aventurer, se révéler, les équipes proposent à un artiste en résidence-mission de les accompagner sur la problématique de la mode, en ce qu'elle touche à une beauté subjective. Cette exploration partagée qui n'est à priori pas prioritaire dans les pratiques concernant des personnes en situation de polyhandicap prend toute sa place tant elle peut faire évoluer les regards sur soi et sur les autres.

Si vous deviez donner une devise à Culture-Santé, quelle serait-elle ?

**OSER,
IMAGINER,
S'AVENTURER,
SE DÉCOUVRIR,
RÉALISER
ENSEMBLE.**



SOMME

Pluridisciplinaire

ARTS ET CULTURE AU CENTRE HOSPITALIER PHILIPPE PINEL

L'établissement s'associe à plusieurs partenaires culturels afin de proposer à tous les services, les patients, leurs familles et les professionnels, une multitude d'actions et de disciplines artistiques. De la visite et découverte du patrimoine amiénois (accompagné du regard artistique

contemporain) à la sensibilisation et pratique des diverses techniques circassiennes, en passant par des ateliers de théâtre et/ou de musique, le centre hospitalier met au centre de sa dynamique culturelle la diversité, le partage et la solidarité.

Des ponts entre le centre hospitalier et l'extérieur, pour stimuler les imaginaires de chacun et faire de l'hôpital un lieu de vie et de partage du sensible.

L'HÔPITAL EN MOUVEMENT

La prestidigitation et la danse donnent l'occasion d'explorer la culture sous de nouvelles formes et d'expérimenter une articulation du temps de soin avec d'autres temps, également bénéfiques aux patients du centre hospitalier universitaire Amiens-Picardie.

La magie va rechercher des facultés personnelles telles que la mémoire, la créativité et la dextérité. La danse exprime des émotions et en suscite également. Ces disciplines favorisent l'extériorisation de sentiments et l'interaction avec les autres.

LA NOUVEAUTÉ SUSCITE L'ÉTONNEMENT ET L'ÉMERVEILLEMENT.

**ASSOCIATION
DÉPARTEMENTALE
PEP 80**

GEORGES PACHECO
24.04.20 › 03.07.20



SOMME



Photographie

LES ÉMOTIONS À TRAVERS L'ART

Le DITEP d'Ham (avec la participation du DITEP d'Abbeville et des 2 SESSAD de Flixecourt) accueille des enfants, adolescents et jeunes adultes qui présentent des difficultés psychologiques. L'intensité des troubles du comportement perturbe notamment l'expression, la socialisation et l'accès aux apprentissages.

La venue d'un artiste en résidence permet d'engager une approche différente des émotions et de travailler sur la relation aux autres comme la perception de soi. Ce partenariat privilégié avec un artiste offre alors dans ce contexte social et culturel l'opportunité de concevoir et de formuler des projets de vie adaptés, et de respecter les limites inhérentes à cet environnement.

**LA RENCONTRE
ENTRE L'ARTISTE,
LES USAGERS
ET LES ÉQUIPES
PROFESSIONNELLES
GÉNÈRE DE LA NOUVEAUTÉ,
DE LA CURIOSITÉ ET
DE L'IMAGINATION
DANS LE QUOTIDIEN DE
L'ÉTABLISSEMENT MAIS
AUSSI ET SURTOUT DES
ÉMOTIONS ET CE,
NATURELLEMENT.**

SI VOTRE ÉTABLISSEMENT ÉTAIT UNE ŒUVRE D'ART,
QUELLE SERAIT-ELLE ?

UN LABYRINTHE À ÉTAGES
OÙ DERRIÈRE CHAQUE PORTE IL Y A
À DÉCOUVRIR LE MONDE D'UNE PERSONNE

CLOVIS OU L'INSENSÉ
DE FRED MARTIN

LA VIE
DE MARC CHAGALL

LE PALAIS DU FACTEUR CHEVAL
UNE STRUCTURE COMPLEXE, MASSIVE ET FRAGILE
À LA FOIS, CONSTRUITE À PARTIR DE MATÉRIAUX
DIVERS, VARIÉS, TÉMOIGNAGES DE PASSAGES HUMAINS

UNE ŒUVRE DE MUSIQUE
CONCRÈTE, ACOUSMATIQUE, FAISANT RÉSONNER
LES SONS, LES MURMURES ET LES RUMEURS DU
QUOTIDIEN DE L'HÔPITAL

**EXHALING
PEARLS**
DE JOSEPH HAVEL

LA TOUR DE BABEL
UNE CONSTRUCTION SYMBOLIQUE
ET MYTHIQUE, À LA FOIS GIGANTESQUE
ET JAMAIS ABOUTIE, À LA FOIS TRÈS FRAGILE
ET DONNANT FORCE, ENVIE ET ESPOIR

UN EXOSQUELETTE GÉANT
CONSTRUIT PAR L'ENSEMBLE DES PARTIES
PRENANTES, À LA FOIS FORT, STRUCTURÉ
ET ANCRÉ MAIS AUSSI AGILE ET ARTICULÉ POUR S'ADAPTER À SON ENVIRONNEMENT

**LE MAITRE
D'ÉCOLE**

DE RENÉ MAGRITTE

**DIPTYQUE
MARILYN**

D'ANDY WARHOL

**SYNCHROMIE
EN NOIR**

D'AUGUSTE HERBIN

UNE PARTITION DE MUSIQUE

UN ART AVEC DES RÈGLES BIEN PRÉCISES ET DE
NOMBREUX ACTEURS QUI, TELS DES NOTES,
PERMETTENT DE CRÉER UNE MUSIQUE ORGANISÉE

ET POSITIVE

L'ARBRE DE VIE
DE SÉVERINE PINEAUX

LA VALSE
DE CAMILLE CLAUDEL

SI VOTRE ÉTABLISSEMENT ÉTAIT UNE ŒUVRE D'ART,
QUELLE SERAIT-ELLE ?

**LE JARDIN
DES DÉLICES
DE JÉRÔME BOSCH**

**UNE PERFORMANCE
RIEN N'EST CONTRÔLÉ ET PARFOIS
LE MOMENT EST POÉTIQUE**

**PRENEZ SOIN
DE VOUS
DE SOPHIE CALLE**

**UN MORCEAU DE JAZZ
HORS NORME
QUI PLONGE LES AUDITEURS DANS
UN ÉTAT HYPNOTIQUE AVEC À L'ISSUE
DU MORCEAU LA SENSATION D'AVOIR ATTEINT
UN ÉTAT DE PLÉNITUDE INCONTESTABLE**

**UN CAIRN DE PETITES PIERRES
ET DE GRAINS DE SABLE
À L'ÉQUILIBRE PRÉCAIRE**

**L'ARBRE
DE VIE**

**LE FILS DE L'HOMME
DE RENÉ MAGRITTE**

DE KLIMT

**UN TABLEAU DE CHAGALL
DES COULEURS VIVES, DU CIRQUE,
DE LA DANSE, DE LA MUSIQUE, DE LA JOIE**

**UN TABLEAU
DE MAHJOUB
BEN BELLA**

**UNE MOSAÏQUE
UN ENSEMBLE CRÉÉ AVEC
DES PIÈCES DIFFÉRENTES**

**UNE SCULPTURE DÉSAXÉE
QUI TIENDRAIT DEBOUT
GRÂCE À DES APPAREILLAGES**



ANNUAIRE

AISNE

APEI DE LAON

Boris Faity
ime.diradj@apeilaon.fr

APEI DE SOISSONS

Fabienne Guerin-Boudjemai
f.guerin@apeisoissons.fr

APEI DES 2 VALLÉES

Rodolphe Hurtaux
rodolphe.hurtaux@apei2vallees.eu
David Pédiaç
david.pediaç@apei2vallees.eu

CENTRE A.P.T.E.

Sabine Casterman
s.casterman@aurore.asso.fr

LE MAIL

Sabrina Guedon
s.guedon@ville-soissons.fr

CH DE SAINT-QUENTIN

Barbara Odelot
b.odelot@ch-stquentin.fr

ASSOCIATION ON A
MARCHÉ SUR LA BULLE

Guillaume Magni
guillaume.amiens@orange.fr

EPSMD DE L' AISNE

Gaël Violas
gael.violas@epsmd-aisne.fr

GROUPE ÉPHÈSE

Lydia Cléda
lydia.cleda@ephese02.fr

NORD

AFPB DE DENAIN ET ENVIRONS

David Donnez
david.donnez@apei-denain.fr
Sabrina Kostek
sabrina.kostek@apei-denain.fr

APEI DE MAUBEUGE

Ludivine Bencivenga
lbencivenga@apeimbge.fr

APF – FRANCE HANDICAP

Katell Leprohon
katell.leprohon@apf.asso.fr

ASRL

Priscilla Riffe
priffe@asrl.asso.fr

PAPILLONS BLANCS D'HAZEBROUCK

Delphine Lacaille
dlecaille@
papillonsblancshazebrouck.org

CENTRE L'ESPOIR

Sylvain Pistone
sylvain.pistone@centre-espoir.com

CENTRE H. BOREL

Isabelle Schoumacker
isabelle.schoumacker@
centre-helene-borel.com

ARTISTE

Bastien Quignon
quignonbastien@gmail.com

CH DU CATEAU-CAMBRÉSIS

Daphné Dercourt

ddercourt@ch-lecateau.fr

MUSÉE MATISSE

Emmanuelle Macarez

emmanuelle.macarez@lenord.fr

ARTISTES

Elodie Wysocki

elodie.wysocki@gmail.com

Elizabeth Saint James

bsaintjalmes@gmail.com

CH DE DOUAI

Anne Sprimont

anne.sprimont@ch-douai.fr

CH DE DUNKERQUE

Margot Halberda

Margot.Halberda@ch-dunkerque.fr

LE BATEAU FEU

Élodie Noir

enoir@lebateaufeu.com

ARTISTE

Ondine Desbonnet

ondinedesbonnet@gmail.com

CH DE FOURMIES

Fatoumata Danioko

fatoumata.danioko@ch-fourmies.fr

CENTRE CULTUREL DE FOURMIES

Sandrine Dumas

sdumas@csc-fourmies.org

ASSOCIATION LIS AVEC MOI

Christelle Marlin

lisavecmoi@lasauvegardedunord.fr

ARTISTES

Benjamin Duquenne

duquennebenjamin@gmail.com

David Lavolée

dlavolee@gmail.com

CH DE JEUMONT

Martine Bila

m.bila@ch-jeumont.fr

TOURNESOL, ARTISTES À L'HÔPITAL

Marie Andreassian

tournesolnord@yahoo.fr

CH DU PAYS D'AVESNES

Caroline Desenfant

caroline.desenfant@ch-avesnes.fr

ARTISTES

Sheyna Queiroz

sheynatq@icloud.com

Fred Pougeard

fredpougeard@gmail.com

Laurent Delestre

laurentdelestre@hotmail.fr

CH DU QUESNOY

Joëlle Dupire Leleu

j.leleu@ch-lequesnoy.fr

LE BOULON

Vincent Motte et Ugo Berlemont

cirque@leboulon.fr

CH DE ROUBAIX

Sabine Lecœur

secr-communication@ch-roubaix.fr

ARA

Charlotte Desbons

projetmusique@ara-asso.fr

CH DE SAINT-AMAND-LES-EAUX

Sandrine Neveux

sneveux@chsa.fr

LE FLOW

Sylvain Desplanques

sdesplanques@mairie-lille.fr

WANDERLUST SOCIAL CLUB

wanderlustsocialclub@gmail.com

AMOSE

amose@hotmail.fr

CH DE SAMBRE-AVESNOIS

Sylvie Demassieux

demassieux.Sylvie@

ch-sambre-avesnois.fr

CH DE SOMAIN

Peggy Deneef

p.deneef@ch-somain.fr

CARRÉ DES ARTISTES

Capucine Diancourt

capucine.diancourt@gmail.com

CH DE VALENCIENNES

Denis Burgarella

burgarella-d@ch-valenciennes.fr

LE PHÉNIX

Dorothee Deltombe

deltombe@lephenix.fr

CH DE WATTRELOS

Pascal Delagrande

p.delagrande@ch-wattrelos.com

LE GRAND MIX

Juliette Callot

juliette@legrandmix.com

LE GYMNASE

Jean Florent Westrelin

publics@gymnase-cdcn.com

CHU DE LILLE

Karine Fraysse

karine.fraysse@chru-lille.fr

CLINIQUE DE SAINT-OMER

Jean-François Peigne

jf.peigne@elsan.care

CLINIQUE VILLETTE

Romain Goze

goze@elsan.care

LE BATEAU FEU

Élodie Noir

enoir@lebateaufeu.com

CLINIQUE DES 4 CANTONS

Carole Bridoux

Carole.bridoux@fsef.net

Justine Gomez

justine.gomez@fsef.net

OPÉRA DE LILLE

Claire Cantuel

ccantuel@opera-lille.fr

CLINIQUE SAINT-AMÉ

Manon Kazubek

m.kazubek@ramsaygds.fr

TANDEM

Marianne Duhamel

mduhamel@tandem.email

EPSM DE L'AGGLOMÉRATION LILLOISE

Maud Piontek

maud.piontek@epsm-al.fr

EPSM DES FLANDRES

Thierry Vandersluis

thierry.vandersluis@epsm-fl.fr

COMPAGNIE LE THYASE

Elsa Foucaud et

Caroline Lemignard

lethyase@gmail.com

EPSM LILLE-MÉTROPOLE

Stéphanie Weill

sweill@epsm-lm.fr

Astrid Lieven

alieven@epsm-lm.fr

GAPAS

Marie Busch

mbusch@gapas.org

GH LOOS HAUBOURDIN

Marylène Depoortere

mdepoortere@ghlh.fr

HÔPITAL DE JOUR CHÂTEAU MAINTENON - AFEJI

Sonia Michaux

smichaux@afeji.org

ASSOCIATION IDEM+ARTS

Loïc Parthiot

parthiotloic@gmail.com

HD DE FELLERIES-LIESSIES

Christelle Fauveaux

c.fauveaux@hdf.fr

ASSOCIATION BOUGEZ ROCK

Sébastien Decastiaux

bougezrock@gmail.com

HM DE ZUYDCOOTE

Annie Meire

a.barbe@ch-zuydcoote.fr

LE BATEAU FEU

Élodie Noir

enoir@lebateaufeu.com

HÔPITAL PRIVÉ LE BOIS

Fanny Lahoute

f.lahoute@ramsaygds.fr

ASSOCIATION DU VENT
DANS LES MOTS

Frédérique Lamblin

contact@duventdanslesmots.org

LADAPT HAUTS-DE-FRANCE

Thierry Awner

awner.thierry@ladapt.net

Gaylord Garcia

garcia.gaylord@ladapt.net

ASSOCIATION EMAHO

Nicolas Delfosse

nicolas@emaho.fr

POLYCLINIQUE VAUBAN

Julie Alongi

POLYCLINIQUE DU PARC

Camille Roland

commissionHPH@elsan.care

OISE

ASSOCIATION LA NOUVELLE FORGE

Camille Genton

c.genton@nouvelleforge.com

Cécile Bellina

c.bellina@nouvelleforge.com

CHI DE CLERMONT DE L'OISE

Sylvie Marquet

sylvie.MARQUET@chi-clermont.fr

Alice Lebailly

alice.lebailly@chi-clermont.fr

Johanna Triaire

johanna.triaire@chi-clermont.fr

THÉÂTRE DE LA LUCARNE

Marieke Samsoen

mariekesam@yahoo.fr

COMPAGNIE ON OFF
**Cécile Thircuir et
Eric Ghesquiere**
contact@compagnieonoff.com

ARTISTE
Hug Garcia
hg.lleonart@gmail.com

CH DE BEAUVAIS
Isabelle Sacquet
i.sacquet@ch-beauvais.fr

THÉÂTRE DU BEAUVAISIS
Christine Braz-Proust
christinebraz@theatredubeauvaisis.com

EMSP DE L'OISE
Emmanuel Delahaye
cadre@impropublic60.fr

UNAPEI DE L'OISE
Karine Messenger
karine.messenger@unapei60.org

PAS-DE-CALAIS

ASSOCIATION CAZIN-PERROCHAUD
Daniel Duhamel
daniel.duhamel@cazinperrochaud.fr

CENTRE A. DE ST EXUPÉRY
**Gwenn Kerandel
Emeline Roupin**
service.saas.ug-hdf@
ugecam.assurance-maladie.fr

CH D'AIRE SUR LA LYS
Thomas Landru
thomas.landru@ch-airelysis.fr

CH DE BÉTHUNE-BEUVRY
Nicolas Chalmin
nchalmin@ch-bethune.fr

ÉDITIONS PAGE À PAGE
Agnès Mantoux
agnes@editionspagepage.fr

CH DE BOULOGNE SUR MER
Aude Hennion
a.hennion@ch-boulogne.fr

CH DE CALAIS
Perrine Mahieu
p.mahieu@ch-calais.fr

CH DE LENS
Nicolas Chalmin
nchalmin@ch-bethune.fr

AÉRONEF
Clémence Bruggeman
c.bruggeman@aeronef-spectacles.com

CLINIQUE DU VIRVAL
Myriam Delabre
direction@cliniqueduvirval.fr

LE CHANNEL
Marion Bouclet
marion@lechannel.org

L'ÉCOLE D'ART
Stephen Tournon
stephen.tournon@grandcalais.fr

CINÉMA L'ALHAMBRA
Virginie Pollart
cinema-alhambra@wandoo.fr

EPDAHAA
Ernest Ellong Kotto
e.ellongkotto@epdahaa.fr

EPSM VAL DE LYS-ARTOIS

Valérie Bocquillon

vbocquillon@epsm-stvenant.fr

CENTRE LES MARRONNIERS

Laurence Delaire

iseidlitz@ahnac.com

TOURNESOL,
ARTISTES À L'HÔPITAL

Marie Andreassian

Christina Assimakis

tournesolnord@yahoo.fr

GH ARTOIS-TERNOIS

Camille Marchand

communication@gh-artoisternois.fr

TANDEM

Marianne Duhamel

mduhamel@tandem.email

ARA

Lauriane Ventura

educsonore@ara-asso.fr

GROUPEMENT ARRAS-MONTREUIL

Eric Rumaux

eric.rumaux@apei-gam.fr

UDAPEI DU PAS-DE-CALAIS

Denis Bayart

denis.bayart@udapei62.fr

SOMME

CH P. PINEL

Marie Vincent

marie.vincent@ch-pinel.fr

CIRQUE JULES VERNE

Diane Reichart

d.reichart@amiens-metropole.com

COMÉDIE DE PICARDIE

Nicolas Auvray

relationspubliques@comdepic.com

FRAC PICARDIE

Yves Lecointre

ylecointre@frac-picardie.org

SERVICE PATRIMOINE

AMIENS MÉTROPOLE

Émilie Messiaen

e.messiaen@amiens-metropole.com

CENTRE CULTUREL JACQUES TATI

Etienne Desjonqueres

e.desjonqueres@ccjt.fr

CENTRE CULTUREL LÉO LAGRANGE

Charlotte Goasguen

Charlotte.goasguen@

leolagrange.org

CHU AMIENS PICARDIE

Lineda Chertioua

chertioua.lineda@chu-amiens.fr

MAISON DE LA CULTURE AMIENS

Patricia Hanote

p.hanote@mca-amiens.com

ASSOCIATION DÉPARTEMENTALE

PEP 80

Cécile Desvignes

cecile.desvignes@pep80.fr

DIRECTEURS DE LA PUBLICATION :

Etienne Champion,
Directeur général
de l'Agence régionale de santé
Hauts-de-France

Marc Drouet,
Directeur régional
des affaires culturelles
Hauts-de-France

ÉQUIPE DE RÉDACTION :

Claire Gouelleu, Audrey Ardouin, Margot Doye

CONCEPTION ET GRAPHISME :
les produits de l'épicerie

ILLUSTRATIONS :
Mathilde Corbières

CONTACT :

ars-hdf-culture-sante@ars.sante.fr

Ce programme de saison
est téléchargeable sur les sites de :
l'ARS

www.hauts-de-france.ars.sante.fr

la DRAC

www.culturecommunication.gouv.fr/Regions/Drac-Hauts-de-France

CULTURE SANTÉ C'EST FAIRE UN PAS DE CÔTÉ



PRÉFET DE LA RÉGION HAUTS-DE-FRANCE

