



Webinaire Coactis Santé du 8 février 2024

**“Suivi gynécologique :
Comment accueillir une patiente en situation de handicap?”**

Ressources utiles

A large graphic for the webinar. It features a light blue background with a white curved shape at the top. The Coactis Santé logo is centered at the top. Below it, the word "WEBINAIRE" is written in white, uppercase letters. The main title of the webinar is in blue, bold text: “Suivi gynécologique : comment accueillir des patientes en situation de handicap ?”. Below the title, the word "avec" is written in small black text, followed by the names of the speakers: "Madame Frédérique Perrotte, sage - femme" and "Dr Perrine Ernoult, gynécologue médicale". The date and time, "Jeudi 8 février 2024 de 13h à 14h", are displayed in blue text inside a white oval. On the left side, there is an illustration of a female doctor in a white coat talking to a female patient who is seated in a specialized medical chair. A wheelchair is visible next to the chair. On the right side, there is a pink anatomical illustration of a female reproductive system, including the uterus and ovaries.

coactis
santé

WEBINAIRE

**“Suivi gynécologique :
comment accueillir des patientes en situation de handicap ?”**

avec
Madame Frédérique Perrotte, sage - femme
Dr Perrine Ernoult, gynécologue médicale

**Jeudi 8 février 2024
de 13h à 14h**

L'association Coactis Santé agit depuis 2010 pour un meilleur accès à la santé des personnes en situation de handicap avec les solutions SantéBD et HandiConnect.fr.

Coactis Santé a organisé un webinaire destiné aux professionnels de santé mais ouvert à tous sur le thème du suivi et des soins gynécologiques chez les patientes

Association Coactis Santé 

www.coactis-sante.fr

en situation de handicap jeudi 8 février 2024 de 13h à 14h. Vous pouvez retrouver l'intégralité de ce webinaire en [replay](#) sur la page youtube de l'association [ICI](#).

Ce webinaire était animé par Stéphanie Baz, responsable communication et influence de l'association.

Deux spécialistes du sujet et contributrices régulières aux ressources développées par Coactis Santé sont intervenues pendant ce webinaire pour partager expériences et conseils :

- **Dr Perrine Ernout, gynécologue médicale.**
- **Madame Frédérique Perrotte, sage-femme.**



Dr Perrine Ernout est gynécologue médicale. Elle a participé à la création du dispositif HandiSCo au CHU de Toulouse en 2017 et en est aujourd'hui la médecin coordinatrice et référente en gynécologie.

Elle fait partie du centre de référence des pathologies gynécologiques rares du CHU de Toulouse.

Elle a aussi pour mission de sensibiliser les professionnels à la prise en charge des patients en situation de handicap complexe.



Frédérique Perrotte est sage-femme coordinatrice du centre de l'Endométriose de l'Hôpital Saint-Joseph.

Elle est sage-femme coordinatrice de la filière Endométriose EndoSud IDF.

Elle est également formatrice au sein du dispositif Handigynéco.

Elle a été coordinatrice du projet "Ateliers vie amoureuse, sexuelle et intimité" et coordinatrice du Réseau Endométriose RESENDO.

Vous avez été nombreux à manifester votre intérêt et nous vous en remercions.

Vous trouverez ici quelques ressources utiles et une foire aux questions posées pendant le webinaire.

Liste des ressources utiles HandiConnect.fr :

HandiConnect.fr est un site internet qui aide les professionnels de santé dans leur pratique quotidienne auprès des patients en situation de handicap en proposant :

- Des fiches-conseils réalisées par des groupes de travail pluridisciplinaires pour donner des repères sur les spécificités du handicap et des modules d'e-learning gratuits
- Un annuaire de formations sur les différents handicaps et leurs spécificités
- Un accès à l'expertise pour répondre aux questions face à une situation de soins spécifiques au handicap

4 Fiches-conseils sur le suivi gynécologique des femmes en situation de handicap disponibles [ICI](#)

The image shows the cover of a brochure from HandiConnect.fr. The title is 'SUIVI GYNÉCOLOGIQUE DES FEMMES EN SITUATION DE HANDICAP'. It includes the HandiConnect logo and the text 'REPERES POUR LE SUIVI GYNÉCOLOGIQUE TOUT HANDICAP GYNÉCOLOGUES, MÉDECINS GÉNÉRALISTES, SAGES-FEMMES PRATIQUANT LE SUIVI GYNÉCOLOGIQUE'. The brochure is dated 'Mise à jour : Juin 2020'. The main theme is 'CONFIANCE, CONSENTEMENT, PERSONNALISATION'. It features a section 'COMBATTRE LES IDEES RECUES' with a hand icon and a section 'LA CONSULTATION AVANT LA CONSULTATION'. The brochure is numbered 'Suivi gynécologique des femmes en situation de handicap - 1'.

- **Suivi gynécologique des femmes en situation de handicap** : des conseils pratiques pour le gynécologue / médecin généraliste / sage-femme
- **Suivi gynécologique des femmes en situation de handicap** : des repères pour le médecin traitant / médecin coordinateur
- **Suivi gynécologique des femmes en situation de handicap** : quand passer le relais? Arbre décisionnel et structures d'appui.
- **Suivi gynécologique des femmes en situation de handicap** : modèle de recueil d'informations à connaître au moment de la prise de rendez-vous

Autres fiches-conseils en lien avec la thématique :

- **Les violences faites aux personnes en situation de handicap (adultes) : focus sur les violences conjugales et violences sexuelles** : détecter les violences subies et agir de manière adaptée. [ICI](#)
- **Douleurs de la personne dyscommunicante** [ICI](#)
Un tableau comparatif et des liens vers les échelles d'hétéroévaluation de la douleur se trouve dans la fiche F03 | Douleurs de la personne dyscommunicante: les repérer, les évaluer [ICI](#)
- **L'habitation aux soins** : comment mettre en place un programme d'habitation aux soins [ICI](#)

Liste des ressources utiles SantéBD :



SantéBD propose des bandes-dessinées en libre accès pour comprendre et expliquer la santé avec des images et des mots simples :

- Des déroulés simples créés avec des experts scientifiques et des spécialistes du handicap et de la communication alternative augmentée
- Des phrases courtes et faciles à lire et à comprendre (méthode FALC)
- Des dessins rassurants
- Plusieurs personnages au choix : enfants, adultes, personnes âgées, en fauteuil roulant...
- Une banque d'images avec 20 000 dessins en accès libre pour créer ses propres outils de communication sur la santé

Liste des SantéBD sur la vie affective, intime et sexuelle:



- La consultation de gynécologie
- L'examen gynécologique
- Le dépistage du cancer du col de l'utérus
- L'échographie par le vagin
- La mammographie
- L'auto-palpation des seins
- La contraception, c'est quoi?
- Les moyens de contraception
- Les IST. – Infections Sexuellement Transmissibles
- Puberté – Je change dans mon corps
- Puberté – Je change dans ma tête

Bandes-dessinées à consulter ou télécharger [ICI](#)

Plusieurs SantéBD sur “La ménopause” et sur “Les relations affectives et intimes” (émotions, sentiments, consentement) vont paraître en 2024. Pour être informé de leurs mises en ligne, inscrivez vous [ICI](#)

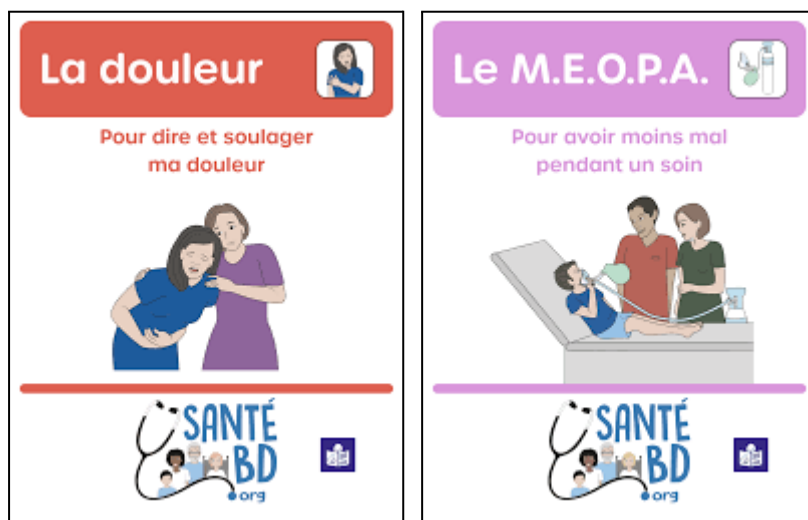
SantéBD sur les violences et la maltraitance :



- Maltraitance – 1. Comprendre et arrêter la maltraitance
- Maltraitance – 2. Les différentes sortes de maltraitance

Bandes-dessinées à consulter ou télécharger [ICI](#)

SantéBD sur la douleur et le MEOPA :



- **La douleur : Pour dire et soulager ma douleur**
- **Le MEOPA**

Bandes-dessinées disponibles [ICI](#)

La banque d'images pour créer ses propres ressources :

Plus de 20 000 dessins sur la santé accessibles [ICI](#)

Autres ressources utiles :

→ La démarche Handigynéco :

- Contacts Handigynéco en Ile de France :
 - Frédérique PERROTTE 06 60 21 19 58; fperrotte@ghpsj.fr
 - Benjamin VOUHE 06 49 26 86 67; benjamin.vouhe@idf.vyv3.fr
=> Formation des sages-femmes en IDF : Inscription sur <https://forms.office.com/r/QTpZel6Gcv>
- Handigynéco en Normandie :
 - Réseau de Santé pour une Vie Autonome (RSVA) : <https://rsva.fr/>

- Handigynéco en Bretagne :
 - Breizh Santé Handicap : <https://www.breizh-sante-handicap.fr>

D'autres dispositifs Handigynéco vont être déployés en France. Leur mise en place est orchestrée par les ARS qui s'appuient sur des acteurs régionaux (Centres Régionaux d'Etudes et d'Actions et d'Informations-CREAI, Centres ressources Intim'agir,...).

→ **Les centres ressources Intim'Agir :**

Pour accéder à l'annuaire des centres ressources :
<https://www.monparcourshandicap.gouv.fr/intimagir>

→ **L'annuaire Santé.fr des professionnels de santé :**

Trouver un professionnel sensibilisé au handicap ou être référencé :
<https://www.sante.fr/carte-thematique/annuaire-de-laccessibilite-des-cabinets-phase-de-consultation>

→ **Les centres de consultations dédiées Handicap ("ex : handiconsult"):**

Société française des consultations dédiées handicap :
<https://www.sofcodh.fr/>

Congrès de la Sofcodh : 16 et 17 mai 2024 à Montpellier :
<https://www.sofcodh.fr/congres/>

Handisco à Toulouse : <https://www.chu-toulouse.fr/plateforme-handisco>

Reportage du Dr Perrine Ernoult et Dr Pienkowski - CHU Toulouse et association Le Rosier Blanc maladies orphelines:
<https://www.youtube.com/watch?v=M18FIWhSEao>

Autres ressources suggérées par les participants pendant le webinaire :

- **Site ressource de pictogrammes** : <https://sclera.be/fr/vzw/home>
- **Les échelles d'hétéroévaluation de la douleur ESDDA (Échelle Simplifiée d'Évaluation de la Douleur chez les personnes Dyscommunicantes avec troubles du spectre de l'Autisme) et GED-DI (Grille d'Évaluation de la Douleur pour les personnes vivant avec une Déficience Intellectuelle)** mentionnée par Dr Perrine Ernout :
<https://handiconnect.fr/fiches-conseils/douleurs-de-la-personne-dyscommunicante-les-reperer-les-evaluer>
- Une autre banque de pictogrammes Arassaac: <https://arasaac.org>

Foire aux questions adressées aux intervenantes :

- **Travaillez vous avec les SAPPH - Service d'accompagnement à la parentalité des personnes en situation de handicap ?**
Oui, Handigynéco travaille avec les SAPPH.
La liste et rôle des SAPPH en France :
<https://www.monparcourshandicap.gouv.fr/actualite/quels-soutiens-pour-les-parents-en-situation-de-handicap>
- **Est-il normal de mettre sous contraception une femme en établissement afin d'éviter une éventuelle grossesse alors qu'elle n'a pas d'appétence sexuelle ?**
Réponse du Dr Ernout : La mise sous contraception n'est pas systématique. Il ne faut, toutefois, pas oublier les potentiels bénéfiques non contraceptifs (comme l'amélioration de la dysménorrhée, la diminution de l'abondance des règles voire l'aménorrhée...) selon les besoins de la patiente.
- **Le dispositif Handisco est-il limité aux patientes de Toulouse ?**
Réponse du Dr Ernout : Le dispositif Handisco peut accueillir des patientes de l'ancienne région Midi-Pyrénées

- **Vers qui peut-on orienter les garçons en situation de handicap ayant besoin d'avoir accès aux notions de vie affective et sexuelle?**

Réponse du Dr Ernoult : Vers le centre ressources Intim'agir de sa région qui pourra l'orienter en fonction de ses besoins

- **Intéressant le cas de figure de l'augmentation des crises d'épilepsie lors de règles très abondantes...Quelles solutions quand le traitement antiépileptique ne permet pas de mettre en place une pilule qui régule les règles ?**

Réponse du Dr Perrine Ernoult : Ce n'est pas lié à l'abondance des règles mais aux fluctuations hormonales au cours du cycle. Certaines patientes peuvent avoir une recrudescence des crises en période prémenstruelle et/ou pendant les règles. Il est difficile de répondre à cette question de façon générale mais des solutions peuvent être proposées et sont généralement discutées en réunion de concertation pluridisciplinaire.

- **La surcotation existe t-elle pour le libéral ?**


Réponses du Dr Perrine Ernoult et de Frédérique Perrotte : La surcotation concerne les consultations en structure : en cabinet il n'y a pas (encore) de surcotation. Une compensation financière est en revanche proposée aux sages-femmes dans le cadre du programme handigyneco IDF : 52 euros par consultation par an et par femme en plus de la cotation sécurité sociale et 50 euros de l'heure pour les ateliers collectifs.

- **Est-ce que l'aide médicale d'État est acceptée dans ce type de dispositif?**

Réponse du Dr Ernoult : Sur le dispositif Handisco, le fait de bénéficier de l'AME n'est pas un critère de refus. Si la personne relève de notre dispositif, elle pourra être prise en charge.

**Certaines questions posées durant le webinaire seront traitées ultérieurement par les experts HandiConnect.fr.
Rendez-vous sur le site : www.handiconnect.fr**

Les prochains webinaires de Coactis Santé :



Les webinaires de Coactis Santé

Programme 2023/2024

- Mardi 14 novembre 2023 :** Les soins bucco-dentaires : Comment accueillir un patient en situation de handicap ?
- Jeudi 8 février 2024 :** Suivi gynécologique : comment accueillir à une patiente en situation de handicap ?
- Jeudi 4 avril 2024 :** L'habituatation aux soins des personnes en situation de handicap
- Jeudi 19 septembre 2024 :** Le parcours de soins des patients sourds et aphasiques
- Jeudi 14 novembre 2024 :** L'importance de prévenir la nutrition et la dénutrition chez les personnes en situation de handicap

coactis⁺santé 16

Coactis Santé a lancé en 2023 un cycle de webinaires à destination des professionnels de santé.

Vous trouverez ci-dessous la liste des prochains webinaires :

Jeudi 4 avril 2024 : **L'habituatation aux soins des personnes en situation de handicap**

Jeudi 19 septembre 2024 : **Le parcours de soins des patients sourds et aphasiques**

Jeudi 14 novembre 2024 : **L'importance de prévenir la nutrition et la dénutrition chez les personnes en situation de handicap**

Pour vous inscrire rendez-vous sur le site de Coactis Santé : www.coactis-sante.fr

Merci à tous pour votre intérêt et fidélité !

L'équipe Coactis Santé
contact@coactis-sante.fr

Association Coactis Santé 

www.coactis-sante.fr